

Maria Górnicka
Uniwersytet Wrocławski

Wersja systemowa metody historyczno-prawnej na przykładzie prawa dowodowego w polskiej procedurze karnej

Historical-legal method the systemic version exemplified
by the law of evidence in the Polish criminal procedure

Streszczenie

Artykuł ma za zadanie pokazać działanie i zastosowanie metody historyczno-prawnej w wersji systemowej do badań nad prawem dowodowym w polskiej procedurze karnej, szczególnie w dobie jej zmian. Celem opracowania jest stwierdzenie, że metoda historyczno-prawna w wersji systemowej pozwala na analizę funkcjonowania elementów prawa w systemie prawa zarówno obecnie, jak i w przeszłości. Artykuł zawiera obszerny opis metody historyczno-prawnej, metody systemowej w badaniach historyczno-prawnych i próbę zastosowania metody historyczno-prawnej w wersji systemowej do analizy prawa dowodowego w postępowaniu karnym. Analiza metodą historyczno-prawną w wersji systemowej uświadamia, że przedmiot badań jest tylko wycinkiem złożonego systemu, który kształtował się przez lata. Opisywana w artykule metoda historyczno-prawna w wersji systemowej jest jedną z metod racjonalnego działania, podejmowanego w badaniach naukowych.

Słowa kluczowe

Metoda historyczno-prawna, metoda prawna, metoda historyczna, metoda systemowa, metoda historyczno-prawna w wersji systemowej, prawo dowodowe, postępowanie karne.

Abstract

The article was intended to show the operation and use of historical-legal method – the systemic version for the study of law of evidence in the Polish criminal procedure, especially in the era of the changes. The aim of the study was to determine that the historical-legal method – the systemic version enables the analysis of the functioning elements of the law in the system of law now and in the past. The article contains a comprehensive description of the historical-legal method, the systemic method in the historical-legal research and attempts to apply the historical-legal method – the systemic version in the analysis of law of evidence in criminal proceedings. The analysis by the historical-legal method – the systemic version proves that the object of the research is only a segment of a complex system that has stood for years. The historical-legal method – the systemic version described in the article is one of the methods of rational action, undertaken in research.

Keywords

Historical-legal method, legal method, historical method, systemic method, historical-legal method – the systemic version, evidence law, criminal proceedings.

Kto kęsem nie gardzi, więcej się spodziewa.

przysłowie polskie¹

Wstęp

Sprawne wykonywanie badań naukowych wymaga od naukowców używania odpowiednich metod, które powinny nadawać się do wielokrotnego zastosowania, ale jednocześnie prowadzić do nowej jakości wyników. Jedną z takich metod jest metoda systemowa.

Systemowa metoda badawcza pozwala na spostrzeżenie, że elementy są częściami pewnych całości. Już motto artykułu sygnalizuje, że na przykład kęsy są elementami całego posiłku. Podobnie jest z normami prawnymi, uznawanymi za elementy systemu prawa. Pomiędzy tymi elementami, jak i między elementami a całością występują pewne związki, na które również zwraca uwagę metoda systemowa. Powiązania te należy rozpatrywać, łącząc metodę systemową z płaszczyzną cybernetyczną. Można tego dokonywać także względem przepisów historycznych i zmieniającego się historycznie systemu prawa, co powoduje, że metoda systemowa staje się jednocześnie metodą historyczno-prawną.

Choć na razie niedoceniana, metoda systemowa może stać się w przyszłości jedną z głównych metod badawczych, także w postępowaniu karnym. Postępowanie karne zostało wybrane, ponieważ jest to interesująca dziedzina prawa, ewoluująca przez lata, która i obecnie przechodzi duże przeobrażenia. Przekształcanie postępowania karnego to przede wszystkim zmiana prawa dowodowego². Jeśli modyfikowane są elementy systemu prawa, to zmienia się cały system prawa. Zmiana elementów postępowania karnego powoduje przeobrażenia systemu postępowania karnego. Stąd warto rozpatrzeć elementy postępowania karnego również w kontekście historycznym, co rozszerza pojmowanie systemu prawa ze statycznego (określanego w danym momencie dziejowym) na dynamiczny (zmienia się na przestrzeni dziejów).

Artykuł ma więc na celu wykazanie, że metoda systemowa pozwala na analizę funkcjonowania elementów prawa w systemie prawa zarówno obecnie, jak i w przeszłości. Zostanie to dokonane poprzez opisanie metody historyczno-prawnej w ogólności, metody systemowej w badaniach historyczno-prawnych, a potem przedstawienie próby przykładowego zastosowania metody historyczno-prawnej w wersji systemowej do ogólnych regulacji o dowodach w polskiej procedurze karnej. Na koniec zostaną przedstawione wnioski.

¹ D.W. Masłowski, *Przysłowia polskie i obce*, Warszawa 2003, s. 149.

² M. Cieślak, *Zagadnienia dowodowe w procesie karnym*, Warszawa 1955, s. 17.

1. Ogólne uwagi o metodzie historyczno-prawnej

Określenie „metoda” oznacza ogół zabiegów, wynikający z przyjętych technik badawczych³. Techniki badawcze natomiast są sposobami działania. Metoda więc stanowi określony zbiór sposobów działania.

Wśród metod należy wyróżnić metodę historyczno-prawną jako jedną z metod badania prawa. Metoda historyczno-prawna obejmuje metodę prawną i metodę historyczną. Metoda prawna jest metodą badawczą, której przedmiot badania stanowi prawo, metoda historyczna natomiast to metoda badawcza eksponująca „wyznacznik czasowy”⁴. Zwraca ona uwagę na przeszłość i zmiany, dzieląc je lub łącząc ze sobą i konkretyzując. Istotą metody historycznej w odniesieniu do prawoznawstwa stanowi postawa badawcza, rozumiejąca potrzebę historycznego ujmowania przedmiotu badań i przyjmująca poniższe założenia⁵:

- 1) instytucje i normy prawne to coś dynamicznego, produkt dziejowego rozwoju,
- 2) istnieje nieodzowność pytań o przeszłość badanej instytucji,
- 3) system norm reguluje i opisuje różne sfery rzeczywistości gospodarczej, społecznej czy polityczno-ustrojowej,
- 4) spór o prawo przybierał formy najbardziej ostre w chwilach dziejowych przełomów.

Tylko połączenie metod historycznych i metod badania prawa pozwala na dogłębne i właściwe pokazanie treści normy prawnej, ponieważ wskazuje również na dynamikę zmian społecznych i politycznych⁶. Prawo jako zjawisko społeczne jest wszak tworem historii⁷.

Każda metoda historyczno-prawna jest jednym z elementów podejścia historycznego w prawoznawstwie, za którym opowiada się J. Bardach⁸ i H. Olszewski⁹. Podejście historyczne jest „kierunkiem metodologicznym”, czyli niezbyt sztywno zorganizowanym zespołem zasad i pojęć metodologicznych¹⁰. Obejmuje ono możliwość zastosowania różnych metod badawczych stosowanych w naukach historycznych¹¹. Podejście historyczne w prawoznawstwie polega więc na badaniu prawa z wykorzystaniem aparatu naukowego, jakim dysponują dyscypliny historyczno-prawne, z zaznaczeniem, że musi on być odpowiednio dobrany do badanego przypadku¹².

³ J. Bardach, *Themis a Clio, czyli prawo a historia*, Warszawa 2001, s. 12.

⁴ *Ibidem*.

⁵ H. Olszewski, *Podejście historyczne w prawoznawstwie*, [w:] A. Łopata (red.), *Metody badania prawa*, Wrocław 1973, s. 16 i 17.

⁶ *Ibidem*, s. 26.

⁷ J. Bardach, *Themis a Clio, czyli prawo...*, s. 15.

⁸ Por. *ibidem*, s. 11–33; J. Bardach, *Themis a Klio, czyli o potrzebie podejścia historycznego w prawoznawstwie*, [w:] J. Wróblewski (red.), *Zagadnienia metodologiczne prawoznawstwa*, Warszawa 1982, s. 21–48.

⁹ Por. H. Olszewski, *op. cit.*, s. 11–27.

¹⁰ J. Bardach, *Themis a Clio, czyli prawo...*, s. 13.

¹¹ *Ibidem*, s. 13.

¹² *Ibidem*, s. 14.

Podłoże podejścia historycznego stanowi fakt, że prawo jest częścią kultury społecznej¹³. Dzięki podejściu historycznemu możliwe jest poznanie oddziaływania kultury danego państwa i kultury państw sąsiednich na prawo¹⁴. „Podejście historyczne pozwala również właściwie ocenić fakt, że każda społeczność narodowa występuje w charakterze odrębnej całości, integrując się jednocześnie w proces powszechnodziejowy. Uwzględnia ono kwestę środowiska historycznego obejmującego zarówno środowisko geograficzne, jak i układy politycznego sąsiedztwa, struktury ekonomiczne, społeczne i kulturowe, wymianę dóbr zarówno materialnych, jak duchowych, wpływających w niemałym stopniu na charakter oraz formy społeczno-politycznego bytu”¹⁵. Podejście historyczne jest więc szczególnie owocne, gdy chodzi o badanie w makroskali. Poprzez ukazanie makrostruktur daje prawnikowi ogólny obraz danego systemu politycznego i prawnego¹⁶. „Dynamiczne ujmowanie makrostruktur pozwala na ukazanie zmienności całych systemów polityczno-prawnych oraz głębszych uwarunkowań ich przeobrażeń”¹⁷. Nie sposób przecenić roli podejścia historycznego dla dorobku naukowo-prawnego. Pomaga ono prawidłowo wyjaśnić współczesność i rolę władzy politycznej, wyodrębnić elementy wiodące i ustalić związki między zjawiskami¹⁸. Podejście historyczne pozwala ponadto na ustalenie znaczenia terminów występujących w prawie, źródeł wieloznaczności, a ostatecznie na doprecyzowanie słownictwa prawniczego. Pełne zrozumienie danej instytucji wymaga wszak zapoznania się z procesem jej powstawania¹⁹. „Wielu instytucji nie da się po prostu wyjaśnić bez poznania ich historycznej genealogii”²⁰. Badanie historyczne pokazuje również kształtowanie się instytucji prawnych w świadomości społecznej²¹. J. Bardach zwraca uwagę dodatkowo na to, że „Retrospekcja pozwala dojrzeć w przeszłości to, co weszło z niej do teraźniejszości, co wpływa na jej obecne kształty społeczne i prawne. Dzięki dynamicznemu sposobowi ujmowania zjawisk społecznych historyzm umożliwia też prognozowanie”²². Przy tym należy zaznaczyć, że kolejny powstający etap rozwoju prawa nie jest uwarunkowany jedynie poprzednim etapem, ale całokształtem procesu historycznego²³. Powyższe można skonstruować słowami H. Olshewskiego, że „Zrozumienie każdego systemu prawa wymaga zatem podejścia historycznego. Bez znajomości praw historycznego rozwoju, bez znajomości przeszłości in-

¹³ J. Bardach, *Themis a Klio, czyli o potrzebie...*, s. 24.

¹⁴ *Ibidem*, s. 25.

¹⁵ *Ibidem*, s. 44.

¹⁶ J. Bardach, *Themis a Clio, czyli prawo...*, s. 17.

¹⁷ *Ibidem*.

¹⁸ *Ibidem*, s. 29.

¹⁹ *Ibidem*, s. 19.

²⁰ J. Bardach, *Themis a Klio, czyli o potrzebie...*, s. 30.

²¹ *Ibidem*, s. 39.

²² J. Bardach, *Themis a Clio, czyli prawo...*, s. 21.

²³ *Ibidem*, s. 14.

stytucji politycznych i starych systemów prawnych, a także bez stosowania retrospekcji prawidłowe zrozumienie współczesnego nam ustroju i prawa jest absolutnie niemożliwe, m. in. dlatego że właściwa charakterystyka ustroju społeczno-politycznego, ustroju i prawa dziś obowiązującego może być dokonana jedynie przez konfrontację i weryfikację z ustrojem i prawem epok minionych, z doświadczeniami przeszłości”²⁴.

Podejście historyczne w prawoznawstwie nie może być wyizolowane od innych metod i technik badawczych. Konieczna staje się integracja perspektywy historyczno-prawnej z innymi perspektywami, na przykład systemową²⁵. „Podejście systemowe pozwala na badanie wzajemnych zależności i wpływów, łączy analizę logiczno-językową z badaniem systemu jako całości oraz z jego funkcjonowaniem w praktyce”²⁶. W taki sposób z podejścia historycznego, metody historyczno-prawnej i metody systemowej tworzy się metoda historyczno-prawna w wersji systemowej.

2. Metoda systemowa w badaniach historyczno-prawnych

2.1. Ogólne uwagi o metodzie systemowej

Opis metody systemowej w ogólności należy rozpocząć od przyjrzenia się terminowi „system” jako kluczowemu dla tej metody. Jako pierwszy posłużył się nim biolog L. von Bertalanffy w latach 30. XIX w.²⁷ Definicja słowa „system” zależy od jego ujęcia w nauce. W ujęciu strukturalnym „system można określić jako zorganizowaną lub złożoną całość, jako zbiór lub kombinację rzeczy lub części tworzących złożoną lub jednostkową całość”²⁸. Powyższą definicję podają R.A. Johnson, F.E. Kast i J.E. Rosenzweig²⁹. Ujęcie strukturalne także reprezentuje B. Langeforse, który rozumie system jako „zbiór obiektów, zwanych częściami, połączonych wzajemnie w określony sposób”³⁰. W ujęciu metodologicznym natomiast, wyrażanym przez I. Aleksandra, system to „sposób podziału złożonych światów”³¹.

Wbrew nazwom ujęć metoda systemowa opiera się na definicji strukturalnej systemu. Dzieje się tak, ponieważ ujęcie strukturalne kładzie główny akcent na strukturę systemu, czyli na to, z jakich elementów się on składa i powiązań między nimi. Elementy te, co ważne, nie muszą być jednorodne. System w ujęciu strukturalnym jest więc

²⁴ H. Olszewski, *op. cit.*, s. 13 i 14.

²⁵ *Ibidem*, s. 26.

²⁶ J. Bardach, *Themis a Clio, czyli prawo...*, s. 17.

²⁷ B. Stefanowicz, [w:] B. Stefanowicz (red.), *Informacyjne systemy zarządzania. Przewodnik*, Warszawa 2007, s. 107.

²⁸ *Ibidem*.

²⁹ R.A. Johnson, F.E. Kast, I.E. Rosenzweig, *Systems theory and management*, „Management Science” 1964, Vol. 10, No. 2, s. 367.

³⁰ B. Stefanowicz, *op. cit.*, s. 107.

³¹ *Ibidem*.

przede wszystkim układem rzeczy, w którym zachodzą określone procesy. Istnienie tych procesów jest możliwe tylko wtedy, kiedy istnieje mechanizm sterujący, zaopatrujący system w energię³².

Każdy system posiada określone założenia. Najważniejszym z nich jest to, że system cechuje synergia³³. Systemy nie są więc prostą sumą właściwości poszczególnych części³⁴. Powoduje to, że system jako całość nabiera dodatkowych właściwości, których nie mają poszczególne części³⁵. Przykładowo rodzina, społeczeństwo czy las nie są tylko sumą organizmów, które składają się na te systemy, ale mają jeszcze inne cechy, jakich nie posiadają części składowe³⁶. Tak samo jest z prawem, które jako całość ma dodatkowe właściwości ponad cechy norm prawnych je tworzących.

Oprócz posiadania cechy synergii każdy system działa w otoczeniu, które na niego oddziałuje³⁷. To znaczy, że każdy system jest częścią rzeczywistości lub – nazywając to inaczej – kolejnego szerszego systemu. W każdym z tych systemów, zgodnie z założeniem W.R. Ashby’ego, to prawa natury są nadrzędne. Natura tworzy więc uwarunkowania całej rzeczywistości i mniejszych systemów³⁸. Z powyższego wynika, że otoczeniem systemu można nazwać rzeczywistość, w której on funkcjonuje, czyli warunki (otoczenie ogólne) oraz inne systemy i ich elementy, z którymi rozpatrywany system może wchodzić w interakcje (otoczenie szczegółowe)³⁹. Otoczenie systemu można podzielić na otoczenie⁴⁰:

- 1) bliższe, bezpośrednio oddziałujące na system,
- 2) dalsze, wywierające wpływ na system za pośrednictwem elementów otoczenia bliższego.

Otoczenie wpływa na system z różnym natężeniem, w zależności od stopnia odizolowania systemu. Na przykład mechanizm zegarowy jest względnie odizolowanym systemem, potrzebującym energii, żeby działać, ale żeby to działanie trwało, zegar nie musi koniecznie współdziałać ze środowiskiem. Zupełnie inaczej funkcjonują organizmy żywe, które będąc systemami otwartymi, aby pozostawać przy życiu, muszą utrzymywać ze środowiskiem ciągłą wymianę energii i materii⁴¹.

³² *Ibidem*.

³³ *Ibidem*, s. 108.

³⁴ F. Capra, *Punkt zwrotny*, Warszawa 1982, s. 365.

³⁵ B. Stefanowicz, *op. cit.*, s. 108.

³⁶ F. Capra, *op. cit.*, s. 365.

³⁷ B. Stefanowicz, *op. cit.*, s. 109.

³⁸ *Ibidem*, s. 9.

³⁹ A. Chrisidu-Budnik, [w:] A. Chrisidu-Budnik, J. Korczak, A. Pakuła, J. Supernat, *Nauka organizacji i zarządzania*, Wrocław 2005, s. 193.

⁴⁰ B. Stefanowicz, *op. cit.*, s. 110.

⁴¹ F. Capra, *op. cit.*, s. 370.

Wszystkie systemy, czy bardziej zamknięte, czy bardziej otwarte, działają według zasady, że do tego samego celu mogą prowadzić różne systemy. Oznacza to, że takie same rezultaty mogą być osiągnięte przez różne systemy, które charakteryzują się różną efektywnością⁴². Koresponduje to z założeniem W. Pogorzelskiego, że „Najogólniejszą, najbardziej powszechną, głęboką i wyrazistą przyczyną wszystkiego jest optymalność. W niej zawiera się cały ogrom wiedzy o świecie”⁴³. Utrzymanie optymalności wymaga jednak wysiłku, przy czym systemy żywe mają zdolność do ciągłego samoodnawiania⁴⁴, a systemy sztuczne muszą być wciąż napędzane, ponieważ naturalnie zmierzają do rozpadu⁴⁵. Ponadto, zgodnie z prawem Ashby’ego, „Każda różnorodność może być zrównoważona tylko przez inną różnorodność”⁴⁶. System jest tym bardziej różnorodny, im większy jest stopień różnorodności jego elementów oraz elastyczności elementów w kontakcie z otoczeniem. System ekwiwalentny to system o podobnym stopniu różnorodności do danego systemu⁴⁷.

Oceniając sprawność danego lub ekwiwalentnego systemu, należy wziąć pod uwagę to, że, zgodnie z jednym z założeń systemów, sprawność systemu zależy od sprawności jego najsłabszego elementu. Wynika stąd, że poprawa sprawności systemu dokonuje się poprzez udoskonalanie najsłabszego elementu⁴⁸. Tak tworzy się postęp, a według założenia rozwoju „Nie można zmienić ani zahamować rozwoju cywilizacji i rozwoju technicznego – nie można uciec przed rzeczywistością”⁴⁹. Rzeczywistość i systemy ją tworzące oraz ich rozwój należy więc przyjmować i badać.

Jednym z przykładów systemu jest system prawny. Również do niego odnoszą się powyższe uwagi. Jego definicja brzmi: „System prawny to zbiór norm, które są w określony sposób ze sobą powiązane (co stanowi o jednolitości systemu) oraz które łącznie charakteryzują pewne właściwości, z których najważniejszymi są niesprzeczność oraz – co jest przedmiotem sporu – zupełność”⁵⁰. Z samej definicji wynikają takie cechy systemu prawa jak jednolitość, niesprzeczność i zupełność.

Jednolitość to określony sposób powiązania między normami. Występuje ona w kilku rodzajach. Niezbędna dla prawidłowego systemu jednolitość aksjologiczna polega na istnie-

⁴² B. Stefanowicz, *op. cit.*, s. 110.

⁴³ W. Pogorzelski, *O filozofii badań systemowych*, Warszawa 2002, s. 47.

⁴⁴ F. Capra, *op. cit.*, s. 369.

⁴⁵ B. Stefanowicz, *op. cit.*, s. 11.

⁴⁶ *Ibidem*, s. 12.

⁴⁷ *Ibidem*.

⁴⁸ *Ibidem*, s. 111.

⁴⁹ *Ibidem*, s. 11.

⁵⁰ J. Wróblewski, [w:] W. Lang, J. Wróblewski, S. Zawadzki, *Teoria państwa i prawa*, Warszawa 1986, s. 389.

niu wspólnych wartości ustanowionych norm prawa⁵¹. Obok niej istnieje jednolitość socjologiczna wynikająca stąd, że prawo jest wytworem działalności organów danego państwa jako organizacji społeczeństwa globalnego⁵². Ponadto mamy również do czynienia z jednolitością teleologiczną, która oznacza, że cele norm są zbieżne, a przynajmniej niesprzeczne i służą realizacji kierunków działania władzy politycznej⁵³. Dodatkowo istnieje również formalna jednolitość strukturalna, dotycząca budowy systemu prawa oraz powiązań formalnych i treściowych między normami jako jego elementami⁵⁴.

Kolejną cechą systemu prawa, obok jednolitości, jest niesprzeczność. Znaczy to, że wszelkie, występujące w nim, sprzeczności techniczne są traktowane jako sprzeczności pozorne i usuwane za pomocą dyrektyw interpretacyjnych. Stosowanie dyrektyw interpretacyjnych nie jest uważane za zmienianie systemu prawa⁵⁵.

Ostatnią cechą systemu prawa jest zupełność. Istnieje ona w kilku rodzajach. Na początek należy wymienić zupełność obowiązywania. Zgodnie z nią w stosunku do dowolnej reguły zachowania się można stwierdzić, czy należy ona do systemu prawa, czy nie⁵⁶. Powoduje to konieczność wprowadzenia tak zwanej normy zamykającej system, która ustala, że tylko normy spełniające określone warunki należą do systemu prawa⁵⁷. Obok zupełności obowiązywania powinna istnieć także zupełność decyzyjna, która polega na „przyjęciu generalnego nakazu rozstrzygnięcia”⁵⁸. Wynika z niego, że „każda należycie wniesiona sprawa spełniająca określone warunki jest rozstrzygalna przez kompetentny organ państwa na podstawie norm obowiązujących”⁵⁹. Ostatnim rodzajem zupełności jest zupełność kwalifikacyjna, inaczej materialna, która głosi, że dowolne zachowanie posiada kwalifikację prawną w normach systemu, czyli jest obowiązkiem, uprawnieniem lub jest prawnie indyferentne⁶⁰.

Od zupełności systemu prawa należy odróżnić otwartość systemu prawa. Jest to cecha, która była już omawiana względem systemów w ogólności. System prawa jest zamknięty, jeśli naczelna norma systemu wyznacza w całości treść norm podrzędnych należących do systemu. Należy zauważyć, że jeśli naczelna norma nie wyznacza w ogóle treści norm podrzędnych, to taki system jest otwarty, a jeśli naczelna norma wyznacza po części

⁵¹ J. Wróblewski, *Wybrane zagadnienia metodologiczne dogmatyki prawa*, [w:] J. Wróblewski (red.), *Zagadnienia metodologiczne...*, s. 138.

⁵² J. Wróblewski, [w:] W. Lang, J. Wróblewski, S. Zawadzki, *op. cit.*, s. 389.

⁵³ *Ibidem*, s. 391.

⁵⁴ *Ibidem*.

⁵⁵ J. Wróblewski, *Wybrane zagadnienia...*, s. 138.

⁵⁶ *Ibidem*.

⁵⁷ J. Wróblewski, [w:] W. Lang, J. Wróblewski, S. Zawadzki, *op. cit.*, s. 405.

⁵⁸ J. Wróblewski, *Wybrane zagadnienia...*, s. 138.

⁵⁹ *Ibidem*.

⁶⁰ J. Wróblewski, [w:] W. Lang, J. Wróblewski, S. Zawadzki, *op. cit.*, s. 406.

treść norm podrzędnych, to system jest mieszany⁶¹. Otwartość systemu prawa zależy więc od możliwości jego zmiany w procesie stosowania prawa. Im bardziej naczelna norma wyznacza treść norm podrzędnych, w tym większym stopniu system prawa jest zamknięty i istnieje coraz mniej możliwości jego zmiany przy stosowaniu prawa.

Znając pojęcie systemu w ogólności oraz pojęcie systemu prawa, będących istotą metody systemowej badań, należy przejść do opisu samej metody systemowej. Badania nad wszystkimi systemami są przedmiotem tak zwanej teorii systemów. Jest ona dyscypliną ogólniejszą w stosunku do cybernetyki, interesującej się układami posiadającymi pewne właściwości funkcjonalne⁶².

Metoda systemowa według Bertalanffy'ego oznacza możliwość poznania żywego organizmu tylko przy traktowaniu go jako pewnej złożonej całości⁶³. Wynika stąd, że dogłębne poznanie części systemu powinno odbywać się przy analizie jej na tle całego układu. Jest to ważne spostrzeżenie w aspekcie istniejącej obecnie fragmentaryzacji życia⁶⁴. Fragmentaryzację życia szczególnie widzi się we współczesnej medycynie. Jeśli lekarz zajmuje się jedną częścią ciała, to nie widzi już innych części i człowieka jako całości. Zupełnie inaczej jest w medycynie wschodu, gdzie przede wszystkim patrzy się na człowieka jako na całość, a tylko uzupełniająco na chorą część ciała człowieka⁶⁵. Podobna fragmentaryzacja występuje w prawie, ponieważ i tutaj doszło do głębokiej specjalizacji. Stosowanie metody systemowej w prawie może okazać się remedium na fragmentaryzację postrzegania prawa przez ustawodawcę, stosujących je i tych, wobec których jest to prawo stosowane.

Metoda systemowa badania (analizy) prawa może być jednym z członów systemowego podejmowania decyzji, które obok fazy analizy zawiera również fazę projektowania, wdrażania i sprawdzania⁶⁶. Te ostatnie trzy fazy leżą jednak w gestii ustawodawcy, a badacz pozostaje w fazie analizy. Może on także zaprojektować nowe rozwiązania i proponować je w literaturze, ale nie ma pewności, czy ustawodawca je zauważy, a jeśli zauważy, to czy weźmie pod uwagę przy tworzeniu konkretnych projektów. Stąd w dalszych rozważaniach uwaga zostanie skoncentrowana jedynie na analizie prawa opisywaną metodą, także w kontekście historycznym.

Analiza metodą systemową składa się z takich faz jak: sformułowanie problemu, badanie, modelowanie i interpretacja⁶⁷. Procedura analizy została przedstawiona na

⁶¹ *Ibidem*, s. 408.

⁶² *Ibidem*, s. 389.

⁶³ B. Stefanowicz, *op. cit.*, s. 107.

⁶⁴ F. Capra, *op. cit.*, s. 319.

⁶⁵ *Ibidem*, s. 421.

⁶⁶ A.K. Koźmiński i A.M. Zawisłak, [w:] A.K. Koźmiński (red.), *Decyzje. Analiza systemowa organizacji*, Warszawa 1979, s. 82.

⁶⁷ *Ibidem*, s. 86.

rys. 1 na końcu artykułu. W tym miejscu należy rozpocząć opis poszczególnych faz metody systemowej.

Sformułowanie problemu to ogólne określenie, jaki problem naukowy należy opisać. Będzie to cel przeprowadzania badań, który formułujemy poprzez postawienie hipotezy lub pytania. Na tym etapie należy odpowiedzieć na pytania⁶⁸:

- 1) Jak doszło do powstania sytuacji, którą jesteśmy skłonni uważać za problem do rozwiązania?
- 2) Na czym właściwie ten problem polega?
- 3) Kto wygłasza opinię, że problem jest ważny i że należy podjąć kroki do jego rozwiązania?
- 4) Jakie argumenty uzasadniają znaczenie tego problemu?
- 5) Czy problem ten jest przejawem bardziej złożonego zjawiska?
- 6) Czy podjęcie i ewentualne rozwiązanie problemu jest uzasadnione, gdy porówna się koszty tego przedsięwzięcia ze spodziewanymi korzyściami?
- 7) Jaka jest lokalizacja problemu?
- 8) Czy istnieje powtarzalność pojawiania się problemu (zrutynizowanie)?

Pochodnymi celów badania są kryteria badania, pozwalające na ostateczną ocenę zbudowanych później modeli⁶⁹.

Badany problem powinien zostać umiejscowiony w określonym kontekście, co wymaga odpowiedzi na pytania⁷⁰:

- 1) Jaki zestaw zmiennych wchodzi w obszar systemowych uwarunkowań zidentyfikowanego problemu?
- 2) Jakie są podstawowe zależności między tymi zmiennymi?
- 3) Jakie subsystemy można wyróżnić w obrębie interesującego nas systemu?
- 4) Na czym polegają wzajemne interakcje między tymi subsystemami?
- 5) Czy zidentyfikowany problem można sformułować w kategoriach wykorzystanych przy opisywaniu systemu i wchodzących w jego skład subsystemów?

Należy więc na tym etapie określić też cechy rozpatrywanych systemów, zgodnie z wcześniejszym opisem systemów. Konkretny system powinien mieć przede wszystkim zdefiniowane cele, granice, procesy oraz poziom rozpatrywania poszczególnych elementów⁷¹. Ponadto możliwe jest określenie funkcji systemu⁷².

⁶⁸ *Ibidem*, s. 87.

⁶⁹ *Ibidem*, s. 88.

⁷⁰ *Ibidem*, s. 87.

⁷¹ B. Stefanowicz, *op. cit.*, s. 108.

⁷² *Ibidem*, s. 112.

W taki sposób należy przejść do drugiej fazy analizy metodą systemową, czyli badań nad otoczeniem systemu oraz relacją system–nadsystem. W tym celu trzeba odpowiedzieć na następujące pytania⁷³:

- 1) Jakie obszary zewnętrznego środowiska systemu są „wrażliwe” na jego działalność?
- 2) Na czym polegają wzajemne zależności między systemem a środowiskiem zewnętrznym?
- 3) Jakie wpływy zewnętrzne na system mogą mieć charakter krytyczny i w jakich warunkach?
- 4) W jakim stopniu sytuacja problemowa odbija się lub może odbijać się na funkcjonowaniu nadsystemu?
- 5) Czy kryteria działania systemu i nadsystemu są spójne?
- 6) Czy istnieją i jakie są sfery konfliktów we wzajemnych kontaktach system–nadsystem?

W przypadku prawa można zastosować dodatkowo systemowe dyrektywy wykładni, czyli odpowiedzieć na pytanie, jakie jest znaczenie normy ze względu na system, do którego należy, aby dana norma nie była sprzeczna z innymi normami, z zasadami oraz systematyką aktu prawnego, do którego należy, i wszystkich aktów prawnych⁷⁴. Należy w tym miejscu zwrócić także uwagę na integrację wewnętrzną i zewnętrzną prawoznawstwa. Integracja wewnętrzna dotyczy stosunku między poszczególnymi dyscyplinami prawniczymi⁷⁵. Integracja zewnętrzna to interdyscyplinarne związki prawoznawstwa przede wszystkim z psychologią, socjologią, politologią, historią, ekonomią i aksjologią⁷⁶. Jeśli metoda systemowa jest wersją metody historyczno-prawnej to szczególnie ważne jest podejście historyczne. Pozwala ono na pokazanie związków oraz zmienności systemu politycznego i prawnego, a także uwarunkowań tych przeobrażeń⁷⁷.

Zebranie informacji według wszystkich wskazówek przedstawionych powyżej pozwala przejść do fazy modelowania. Możliwościami modelowania zajmuje się cybernetyka. Polega ono na matematycznym przedstawieniu zależności logicznych i funkcjonalnych badanego układu⁷⁸. Najprostszy układ został przedstawiony na rys. 2 na końcu artykułu. Rys. 3 zaś dodaje do tego modelu sprzężenie zwrotne. W przypadku analizy konkretnych elementów systemów często powstają dużo bardziej skomplikowane modele. Modele powinny zawierać wejścia do systemu, czyli bodźce odbierane z otoczenia, oraz wyjścia z systemu, to znaczy sygnały wysyłane przez system do otoczenia, a także procesy transformacyjne z wejść na wyjścia. Struktura systemu w modelu może być

⁷³ A.K. Koźmiński i A.M. Zawiślak, *op. cit.*, s. 88.

⁷⁴ J. Wróblewski, [w:] W. Lang, J. Wróblewski, S. Zawadzki, *op. cit.*, s. 444 i 445.

⁷⁵ *Ibidem*, s. 48.

⁷⁶ K. Opałek, *Interdyscyplinarne związki prawoznawstwa*, „Studia Filozoficzne” 1985, nr 2–3, s. 29.

⁷⁷ J. Bardach, *Themis a Kilo, czyli o potrzebie...*, s. 28

⁷⁸ J. Wróblewski, *Prawo a cybernetyka*, „Państwo i Prawo” 1968, nr 12, s. 906 i 907.

zbudowana według procesów, zbioru obiektów, ogniw funkcjonalnych lub rozwoju⁷⁹. W zależności od celów badawczych ustala się tak zwane czarne skrzynki, czyli części systemu, których struktury już dalej nie są badane⁸⁰. Badanie elementów i procesów systemu zakłada znajdowanie nie tylko związków przyczynowo-skutkowych, ale również innych związków⁸¹. Jeśli istnieją cechy specyficzne systemu, to również należy o nich wspomnieć⁸².

Interpretacja wykonanych modeli to ostatnia faza analizy systemowej. Modele należy skonfrontować z kryteriami ustalonymi w pierwszej fazie i je ocenić. Duże znaczenie tutaj będzie odgrywała ogólna znajomość przedmiotu przez badacza, jego doświadczenie i intuicja⁸³.

Opisana powyżej metoda systemowa zakłada analizę elementów systemu oraz ich powiązań na tle całego systemu, a jej najważniejszym narzędziem jest modelowanie, które najczęściej wykorzystuje. Podejście systemowe, czyli dostrzeganie powiązań systemowych, nie zawsze jednak idzie w parze z modelowaniem. Przykładem takiego podejścia systemowego w nauce są poglądy holistyczne K. Ajdukiewicza, według którego słowa mają znaczenie tylko jako części całości, jaką jest język⁸⁴. Nie budując modeli systemowych, pisał on, że „Mówiąc o «znaczeniu wyrażenia» będziemy mieli na myśli coś intersubiektywnego, co przysługuje jakiemuś dźwiękowi ze względu na język, nie zaś ze względu na jednostkę ludzką”⁸⁵. Ponadto pewnego rodzaju konkretyzacją metody systemowej, z zastosowaniem modelowania lub rezygnacją z niego, jest wykorzystanie metody systemowej w badaniach historyczno-prawnych.

2.2. Wykorzystanie metody systemowej w badaniach historyczno-prawnych

Wykorzystanie metody systemowej w badaniach historyczno-prawnych w zakresie kultury prawnej i związków z otoczeniem przede wszystkim pozwala na⁸⁶:

- poznanie oddziaływania kultury danego państwa i kultury państw sąsiednich na prawo obecnie i w przeszłości,
- uwzględnienie środowiska historycznego, obejmującego: układy politycznego sąsiedztwa i środowisko geograficzne, struktury społeczne, ekonomiczne i kulturowe, wymianę dóbr materialnych i duchowych,

⁷⁹ B. Stefanowicz, *op. cit.*, s. 112 i 113.

⁸⁰ J. Wróblewski, *Prawo...*, s. 907.

⁸¹ B. Stefanowicz, *op. cit.*, s. 108.

⁸² *Ibidem*, s. 113.

⁸³ A.K. Koźmiński i A.M. Zawiślak, *op. cit.*, s. 92.

⁸⁴ J. Maciaszek, *Holizm znaczeniowy Kazimierza Ajdukiewicza*, Łódź 2007, s. 344.

⁸⁵ K. Ajdukiewicz, *Język i poznanie*, Warszawa 2006, s. 145.

⁸⁶ Por. J. Bardach, *Themis a Clio, czyli prawo...*, s. 17, 19, 30; J. Bardach, *Themis a Klio, czyli o potrzebie...*, s. 24, 25, 28, 30, 43, 44.

- ukazanie zmienności całych systemów polityczno-prawnych,
- ukazanie głębszych uwarunkowań przeobrażeń systemów polityczno-prawnych,
- pokazanie oddziaływania prawa innych państw na prawo danego państwa na przestrzeni dziejów,
- pokazanie związków oraz zmienności systemów: politycznego i prawnego, a także uwarunkowań tych przeobrażeń,
- ukazanie dynamiki zmian systemów prawnych,
- konfrontację poszczególnych zjawisk prawnych z warunkami historycznymi,
- zrozumienie systemu prawa na podstawie historycznego rozwoju,
- prawidłowe wyjaśnienie współczesności w kontekście procesu historycznego,
- właściwą ocenę faktu, że każda społeczność narodowa występuje w charakterze odrębnej całości, integrując się ponadto w proces powszechnodziejowy,
- badanie prawa na przestrzeni dziejów w makroskali,
- ukazanie makrostruktur prawa na przestrzeni dziejów.

W ramach wewnętrznej struktury prawa użycie metody systemowej w badaniach historyczno-prawnych przede wszystkim umożliwia⁸⁷:

- ukazanie struktury wewnętrznej systemu prawa na przestrzeni dziejów,
- rozróżnienie kategorii elementów systemu prawa na przestrzeni dziejów,
- ukazanie dziejowego rozwoju instytucji prawnych,
- świadome operowanie stopniami wiedzy i niewiedzy o elementach systemu prawa na przestrzeni dziejów,
- wybór poziomu, na którym nie jest badany już dany element prawa na przestrzeni dziejów, ale tylko jego powiązania zewnętrzne,
- pokazanie związków między płaszczyznami badawczymi prawa na przestrzeni dziejów,
- pokazanie całości wynikającej z połączenia płaszczyzn badania prawa na przestrzeni dziejów,
- pokazanie prawa na przestrzeni dziejów jako złożonego układu,
- myślowe sterowanie układami prawa na przestrzeni dziejów,
- dostrzeżenie sprzężenia zwrotnego dotyczącego elementów systemu prawa na przestrzeni dziejów oraz systemu i otoczenia,

⁸⁷ Por. J. Bardach, *Themis a Clio, czyli prawo...*, s. 17; J. Bardach, *Themis a Klio, czyli o potrzebie...*, s. 28, 39; S. Ehrlich, *Kilka uwag w sprawie metodologii nauk prawnych*, „Państwo i Prawo” 1964, nr 11, s. 642; B. Stefanowicz, *op. cit.*, s. 107, 110; K. Opałek, *op. cit.*, s. 28; A. Peczenik, *Płaszczyzny badania prawa*, „Państwo i Prawo” 1968, nr 2, s. 233, 242 i 243; J. Wróblewski, *Prawo...*, s. 906, 910.

- pokazanie elementów prawa na przestrzeni dziejów jako części określonej całości systemu i ich uporządkowanie,
- porównanie cech elementów prawa na przestrzeni dziejów jako systemu,
- pokazanie związków norm na przestrzeni dziejów, zachowań i przeżyć,
- pokazanie mechanizmów nawet najbardziej złożonych układów dynamicznych związanych z prawem na przestrzeni dziejów,
- ukazanie mechanizmu sterującego systemem prawa na przestrzeni dziejów,
- analiza możliwych zależności funkcjonalnych i przyczynowo-skutkowych dotyczących prawa na przestrzeni dziejów.

W zakresie problemów prawoznawstwa wykorzystanie metody systemowej w badaniach historyczno-prawnych przede wszystkim umożliwia⁸⁸:

- dostrzeżenie wielu problemów działania prawa na przestrzeni dziejów wynikających z analizy budowy systemów i ich połączeń z innymi systemami,
- formułowanie problemów społecznej genezy i uwarunkowań rozwoju prawa,
- bardziej kompetentne traktowanie problemów, którymi prawoznawstwo już się zajmowało,
- nowoczesne rozwiązywanie problemów, które prawoznawstwo stawiało przed sobą już w przeszłości,
- lepsze rozumienie przepisów i norm prawnych na przestrzeni dziejów w stosunku do innych metod,
- poznanie znaczenia normy na przestrzeni dziejów ze względu na system, do którego należy,
- ustalenie prawidłowego znaczenia terminów i instytucji prawnych oraz doprecyzowanie ich poprzez wyjawienie źródeł wieloznaczności,
- poznanie relacji pozaprawnych względem prawa na przestrzeni dziejów,
- poznanie stosunku między prawem a innymi dziedzinami wiedzy, np. socjologią, psychologią, ekonomią, na przestrzeni dziejów,
- większą współpracę między przedstawicielami różnych dyscyplin naukowych,
- możliwość rozpatrywania prawa na przestrzeni dziejów z perspektywy pozaprawnej,
- możliwość powstania nowych dziedzin prawnych,
- badanie wzajemnych zależności i wpływów między elementami całości prawa na przestrzeni dziejów oraz pomiędzy tymi elementami a całością,

⁸⁸ Por. J. Bardach, *Themis a Clio, czyli prawo...*, s. 13, 14, 19, 29; J. Bardach, *Themis a Klio, czyli o potrzebie...*, s. 31; H. Olszewski, *op. cit.*, s. 13; K. Opałek, *op. cit.*, s. 17, 18, 21, 22, 29; B. Stefanowicz, *op. cit.*, s. 107; J. Wróblewski, *Prawo...*, s. 898, 909, 912, 913.

- połączenie analizy logiczno-językowej z badaniem systemu prawa na przestrzeni dziejów jako całości oraz z jego funkcjonowaniem w praktyce,
- połączenie prawa na przestrzeni dziejów z innymi systemami i ich elementami,
- połączenie prawa na przestrzeni dziejów z całą rzeczywistością, w której funkcjonuje,
- defragmentaryzację postrzegania prawa na przestrzeni dziejów przez ustawodawcę, stosujących prawo i tych, wobec których prawo jest stosowane,
- poznanie stosunku między poszczególnymi dyscyplinami prawniczymi na przestrzeni dziejów.

W przedmiocie wykorzystania wyników badań zastosowanie metody systemowej w badaniach historyczno-prawnych przede wszystkim pozwala na⁸⁹:

- kontrolę funkcjonowania systemu prawa na przestrzeni dziejów,
- ocenę celów, do których prowadzą systemy prawa na przestrzeni dziejów,
- ocenę efektywności i sprawności systemu prawa na przestrzeni dziejów z perspektywy konkretnego celu, który ma osiągnąć,
- ocenę efektywności i racjonalności elementów systemu prawa na przestrzeni dziejów ze względu na cel, jaki mają osiągnąć,
- wybór najracjonalniejszych środków prawnych do osiągnięcia konkretnych celów,
- lepsze stosowanie przepisów i norm prawnych w stosunku do innych metod,
- prognozowanie najlepszego ustawienia elementów systemu prawa ze względu na założony cel.

Przykładem wykorzystania metody systemowej w badaniach historyczno-prawnych, czyli metody historyczno-prawnej w wersji systemowej, z wykorzystaniem modelowania, jest poniższa próba prezentacji prawa dowodowego w ogólności w postępowaniu karnym na przestrzeni dziejów.

3. Prawo dowodowe w procedurze karnej rozpatrywane metodą historyczno-prawną w wersji systemowej

Prawo dowodowe to przepisy regulujące zagadnienie dowodów w procesie⁹⁰. Obecnie w polskiej w procedurze karnej zostało uregulowane w ustawie z dnia 6 czerwca 1997 r. – Kodeks postępowania karnego⁹¹, jednakże zmieniało się na przestrzeni dziejów.

⁸⁹ Por. J. Bardach, *Themis a Clio, czyli prawo...*, s. 21; B. Stefanowicz, *op. cit.*, s. 110 i 111; J. Wróblewski, *Prawo...*, s. 902, 905, 909.

⁹⁰ M. Cieślak, *op. cit.*, s. 6.

⁹¹ Dz. U. Nr 89, poz. 555 ze zm.

Truizmem jest twierdzenie, że prawo jako zjawisko społeczne jest wytworem historii⁹². Aktualnie również postępowanie karne jest w trakcie wielkiej zmiany, która następuje na mocy ustawy z dnia 27 września 2013 r. o zmianie ustawy – Kodeks postępowania karnego oraz niektórych innych ustaw⁹³. Zmiany dokonujące się w konkretnych przepisach postępowania karnego, a w tym prawa dowodowego, mają wpływ na cały system prawa. Można to porównać do pszczoł i mrówek, które „giną w odosobnieniu, natomiast w dużych skupiskach zachowują się niemal jak komórki złożonego organizmu”⁹⁴.

W taki sposób należy przejść do pierwszego etapu analizy systemowej prawa dowodowego w procedurze karnej, którym jest określenie badanego problemu. Może nim być właśnie zmienność prawa dowodowego w polskiej procedurze karnej. Zmienność ta wynika z różnych procesów historycznych, które to twierdzenie trzeba uznać za hipotezę dokonywanych badań. Potrzebę badań historycznych w prawoznawstwie głoszą przede wszystkim powołani wcześniej J. Bardach⁹⁵ i H. Olszewski⁹⁶. Problem ten jest ważnym zagadnieniem, ponieważ w wyniku skomplikowanych procesów historycznych powstaje prawo dowodowe w postępowaniu karnym na każdym etapie dziejów. Zmiany prawa dowodowego są elementem szerszych zmian dokonywanych w modelach postępowania karnego. Zmiany te są wielokrotne. Korzyściami badań nad opisywanym problemem są: naukowe uporządkowanie dawnych uregulowań w sensie naukowym oraz wskazanie ustawodawcy, jakich błędów nie powinien popełniać przy tworzeniu prawa dowodowego w procedurze karnej. Osiągnięcie tych korzyści powinno stać się kryterium oceny całych badań.

W tym miejscu należy opisywany wcześniej problem badawczy umieścić w kontekście systemowym. W obszar systemowych uwarunkowań problemu wchodzi:

- warunki powstawania reguł dowodowych,
- ogólne zasady systemu wpływające na reguły dowodowe,
- same reguły dowodowe, w tym teorie dowodowe,
- stosowanie reguł dowodowych,
- jakość wyroków wydawanych na podstawie przeprowadzonych dowodów.

Pomiędzy powyżej wyliczonymi zmiennymi przede wszystkim istnieje związek przyczynowo-skutkowy, ale także funkcjonalny. W obrębie opisanego systemu można wyróżnić subsystemy dotyczące poszczególnych dowodów, które nie muszą między sobą rozwijać zależności. Powyższy opis wyznacza granice, procesy oraz poziom rozpatrywania poszczególnych elementów systemu. Celem systemu prawa dowodowego jest

⁹² H. Olszewski, *op. cit.*, s. 12.

⁹³ Dz. U. poz. 1247, weszła w życie dnia 1 lipca 2015 r.

⁹⁴ F. Capra, *op. cit.*, s. 380.

⁹⁵ Por. J. Bardach, *Themis a Clio, czyli prawo...*, s. 11–33; J. Bardach, *Themis a Klio, czyli o potrzebie...*, s. 21–48.

⁹⁶ Por. H. Olszewski, *op. cit.*, s. 11–27.

uzyskanie podstawy warunkującej trafność rozstrzygnięcia o przedmiocie postępowania karnego⁹⁷. Funkcja systemu prawa dowodowego to wierne odtworzenie faktów obiektywnej rzeczywistości, ważnych z punktu widzenia konsekwencji prawnokarnych⁹⁸. Należy tutaj dodatkowo pamiętać, że system prawa dowodów w postępowaniu karnym z definicji cechuje jednolitość, niesprzeczność i zupełność.

W tym momencie należy przejść do drugiej fazy analizy systemowej, w której należy zbadać związki między systemem prawa dowodowego w procedurze karnej a całą procedurą karną oraz z szerszym otoczeniem, którym może być cały system prawa, systemy prawne w innych państwach czy też cała otaczająca rzeczywistość. Na ogromną rolę systemów prawnych innych państw przy kształtowaniu się prawa w danym państwie, oprócz mówiącego o tym później J. Bardacha⁹⁹, zwracał uwagę przede wszystkim I. Koschembahr-Łyskowski¹⁰⁰ już w dwudziestoleciu międzywojennym. Stwierdzał on, że wszystkie narody, a przede wszystkim narody zachodnioeuropejskie, mają wspólne podstawy prawne. Wskazywał, że „widzimy już nieprzerwaną linię rozwojową cywilizacji i prawa, która ciągnie się przez dzieje wszystkich narodów w ten sposób, że naród rozpoczyna swe dzieje, bez żadnego wpływu z zewnątrz, przyjmuje jednak w dalszych okresach rozwoju wpływ i z zewnątrz, przez co rozwój dalszej kultury zostaje przyspieszony. A udzielając ze swej strony swych dorobków cywilizacyjnych innym narodom, wzbogaca w ten sposób cywilizację ogólnoludzką; rozwój wyłącznie narodowy, oparty li tylko na rozwoju własnej jaźni narodowej prowadzi do zastoju i upadku (Indianie amerykańscy), przyjmowanie zaś dorobków kulturalnych innych narodów w zbyt wielkiej ilości, zbyt szybko zwłaszcza, prowadzi do unicestwienia rodzimych postaw cywilizacyjnych i do rozstroju [(Rosja nowoczesna) po rewolucji październikowej – M. G.]”¹⁰¹. Koschembahr-Łyskowski udowodnił powyższe, zaznaczając, że „narody poszczególne przechodzą te same okresy rozwoju w różnych czasach zaczynając zwykle od tych samych prymitywnych form. Formy, które spotykamy u jednego narodu, spotykamy u drugiego narodu często w kilka wieków później”¹⁰². Koschembahr-Łyskowski ponadto zauważał powiązania prawa z otaczającą je rzeczywistością społeczną i gospodarczą, konstatując, że „prawo ma charakter społeczny, ponieważ dotyczy, powstało i ma rozstrzygający wpływ na społeczne i gospodarcze stosunki obywateli”¹⁰³. Wszystkie powyższe uwagi pozostają aktualne i odnoszą się do wpływu prawa państw obcych oraz stosunków społecznych i gospodarczych na prawo dowodowe w polskiej procedurze karnej.

⁹⁷ R. Ponikowski, [w:] J. Skorupka (red.), *Postępowanie karne. Część ogólna*, Warszawa 2012, s. 264.

⁹⁸ *Ibidem*.

⁹⁹ J. Bardach, *Themis a Clio, czyli prawo...*, s. 30.

¹⁰⁰ Por. I. Koschembahr-Łyskowski, *Historja prawa na Zachodzie Europy*, Warszawa 1923, s. 3–5.

¹⁰¹ *Ibidem*, s. 3 i 4.

¹⁰² *Ibidem*, s. 4 i 5.

¹⁰³ I. Koschembahr-Łyskowski, *Pojęcie prawa*, Warszawa 1911, s. 69.

Szczególnie wrażliwe na działalność prawa dowodowego w postępowaniu karnym są wyniki postępowania karnego, jego efektywność oraz postępowanie odwoławcze w postępowaniu karnym, a także opinia publiczna i czasem władza polityczna w danym państwie, a niekiedy także w innych państwach. Zależności te są przede wszystkim przyczynowo-skutkowe, ale również funkcjonalne. Z drugiej strony to opinia publiczna i władza polityczna mogą oddziaływać na prawo dowodowe w postępowaniu karnym, a charakter tych oddziaływań prowadzący do zmian, może nastąpić w przypadku nadużyć procedury lub niezgodności procedury z moralnością, która powinna być kryterium oceny zarówno prawa dowodowego w procedurze karnej, jak i postępowania karnego. Reguły prawa dowodowego w polskiej procedurze karnej powinny być zgodne z innymi normami oraz z zasadami tej procedury, a także systematyką Kodeksu postępowania karnego oraz całego prawa. Kształt prawa dowodowego w procedurze karnej może wpływać na kształt prawa dowodowego w procedurze cywilnej i administracyjnej. Zmiany historyczne wpływały na kształt prawa dowodowego w polskim postępowaniu karnym tak, że zmieniało się ono od legalnej teorii dowodowej po zasadę swobodnej oceny dowodów, od zasady inkwizycyjności po zasadę kontradiktoryjności, od przysięgi i ordaliów po dowody z zeznań świadków i przyznanie się do winy¹⁰⁴.

Ewolucję teorii dowodów w literaturze w szczególności opisał M. Cieślak¹⁰⁵. Zwrócił on uwagę, że przed powstaniem państwa polskiego istniało prawo dowodowe w systemach formacji niewolniczej. Charakteryzowało się ono przede wszystkim różnym traktowaniem wolnych i niewolników. Niewolnicy zawsze byli przesłuchiwanymi przy pomocy tortur, natomiast względem wolnych – z upływem lat – coraz częściej stosowano tortury. Powstały wtedy również pierwsze reguły dowodowe, składające się na legalną teorię dowodową, co miało na celu ujednoczenie wyroków sądowych. Postępowanie toczyło się bez zachowania kontradiktoryjności, a wyroki wydawano najczęściej zaocznie¹⁰⁶.

Prawo dowodowe w systemie formacji feudalnej, od którego zaczyna się prawo dowodowe w polskiej procedurze karnej, zostało oparte na stosowaniu tortur, inkwizycyjności, legalnej teorii dowodowej. Początkowo istniała pozytywna teoria dowodowa, która zobowiązywała sędziego do wyciągnięcia odpowiednich, niekorzystnych dla oskarżonego, konsekwencji prawnych w przypadku istnienia określonej liczby dowodów obciążających¹⁰⁷. Potem wykształciła się negatywna teoria dowodowa, zabraniająca wyciągania konsekwencji prawnych do czasu zebrania dostatecznej liczby dowodów winy. Tworzyła ona podwaliny gwarancji procesowych oskarżonego, ponieważ nie po-

¹⁰⁴ A. Dziadzio, *Powszechna historia prawa*, Warszawa 2009, s. 444.

¹⁰⁵ Por. M. Cieślak, *op. cit.*, s. 17–33.

¹⁰⁶ *Ibidem*, s. 19 i 20.

¹⁰⁷ *Ibidem*, s. 23 i 24.

zwaliała na stosowanie wobec niego środków przymusu bez dostatecznej podstawy dowodowej i chroniła go przed samowolą sędziego¹⁰⁸.

W taki sposób, w czasie kiedy Polska była pod zaborami, powstał model procesu wprowadzony przez rewolucję francuską, określany przez Cieślaka jako burżuazyjny. Cechował się on kontrydiktoryjnością, prawem do obrony, zasadą domniemania niewinności, humanitaryzmem, wolnością od tortur, jawnością i swobodną oceną dowodów¹⁰⁹. Próba przejścia tego modelu przez Polskę została dokonana w dwudziestoleciu międzywojennym.

U schyłku legalnej teorii dowodowej, na początku XX w., próbowano przenieść punkt ciężkości procesu karnego z czynu na jego sprawcę. Zaczęto mówić o pewnych cechach wrodzonych lub nabytych człowieka, które predestynują go do bycia przestępcą. Tak powstały szkoły: antropologiczna (C. Lombroso), pozytywna (R. Garofalo, E. Ferri), oraz socjologiczna (A. Prins, F. Liszt). Wsparły one segregację rasową dokonywaną przez A. Hitlera, także na ziemiach polskich, podczas drugiej wojny światowej¹¹⁰.

Po drugiej wojnie światowej w Polsce wprowadzono radziecką teorię dowodową. Opierała się na jawności, kontrydiktoryjności przy aktywnym udziale sądu, konstytucyjnie gwarantowanym prawie do obrony i swobodnej ocenie dowodów. Swobodna ocena dowodów ograniczona była jednak obowiązkiem oparcia orzeczenia na rozpatrzeniu wszystkich okoliczności sprawy i obowiązkiem uzasadniania orzeczeń¹¹¹.

Zmiany polskiego postępowania karnego, które weszły w życie dnia 1 lipca 2015 r., wprowadziły kontrydiktoryjność pełniejszą, przy biernym udziale sądu, dopuszczającą jego aktywność jedynie w „wyjątkowych wypadkach uzasadnionych szczególnymi okolicznościami”. Konsekwencją tego stało się rozszerzenie zakresu swobodnej oceny dowodów, ograniczone już tylko obowiązkiem oparcia orzeczenia na rozpatrzeniu wszystkich dowodów przedstawionych przez strony (a nie wszystkich okoliczności sprawy) i obowiązkiem uzasadniania orzeczeń wskazanych przez ustawę.

Na podstawie powyżej zebranych danych w tym miejscu należy utworzyć modele dotyczące prawa dowodowego w polskiej procedurze karnej. Ze względu na ograniczoną objętość opracowania zostanie utworzonych tylko kilka takich modeli. Pierwszy model dotyczący działania elementów systemu dowodowego przedstawia rys. 4 na końcu artykułu. W stosunku do nowelizacji z dnia 27 września 2013 r., której podłożem były istniejące warunki powstawania reguł dowodowych oraz ogólne zasady systemu wpływające na wyrokowanie, znowelizowane reguły dowodowe oddziałują na stosowanie reguł dowodowych, a poprzez to na jakość wyroków wydawanych na ich podstawie

¹⁰⁸ *Ibidem*, s. 24.

¹⁰⁹ *Ibidem*, s. 26.

¹¹⁰ *Ibidem*, s. 31.

¹¹¹ *Ibidem*, s. 32 i 33.

i w sprzężeniu zwrotnym tworzą nowe warunki zmiany. Rys. 5 na końcu artykułu obrazuje wpływ prawa dowodowego na wyrokowanie (otoczenie bliskie), a poprzez to na opinię publiczną i władzę polityczną (otoczenie dalekie) i sprzężenie zwrotne otoczenia dalekiego na prawo dowodowe. W wyniku takiego sprzężenia zwrotnego powstała również nowelizacja z dnia 27 września 2013 r., do której niniejszy artykuł się odnosi. Opisywana zmiana prawa wpływa dalej na wszystkie elementy według wykresu. Na rys. 6 i 7 na końcu artykułu pokazano wpływ procesów historycznych, w tym nowelizacji z dnia 27 września 2013 r., na prawo dowodowe.

Interpretacja wykonanych modeli powinna prowadzić do wniosku, że obroniono hipotezę o wpływie procesów historycznych na prawo dowodowe w polskiej procedurze karnej. Przede wszystkim z modeli na rys. 6 i 7 wynika, że to procesy historyczne, między innymi także nowelizacja z dnia 27 września 2013 r., sprawiły przejście od legalnej teorii dowodów do zasady swobodnej oceny dowodów oraz od zasady inkwizycyjności do zasady kontradyktoryjności. Modele z rys. 4 i 5 natomiast wskazują, jak takie procesy historyczne się odbywają. Zgodnie z nimi zła jakość (w tym też mała liczba) wyroków sądowych bulwersuje opinię publiczną i wpływa na władzę polityczną, co tworzy warunki powstawania nowych przepisów dotyczących prawa dowodowego w procedurze karnej, w tym nowelizacji z dnia 27 września 2013 r. Ponadto wszystkie opisane modele uporządkowały dokonywanie zmian uregulowań w sensie naukowym, jako przykłady podając zmiany w teoriach dowodowych i zasadach przeprowadzania dowodów, prowadzące do tego, że po nowelizacji z dnia 27 września 2013 r. polskie prawo dowodowe jest przy końcu kontinuum tych zmian. Modele wskazały także ustawodawcy, że zmiana postępowania karnego w odwrotnym kierunku prowadzi do cofania się do poprzednich regulacji, choć taka zmiana będzie odbywać się w podobny sposób jak zmiana w kierunku obecnym.

Zakończenie

Termin „system” jest bardzo ważnym pojęciem w otaczającej rzeczywistości. Stoi on w centrum metody systemowej, która wskazuje na powiązania między różnymi elementami oraz elementami a całością.

W artykule argumentowano, że metoda historyczno-prawna w wersji systemowej pozwala na analizę funkcjonowania elementów prawa w systemie prawa zarówno obecnie, jak i w przeszłości. Opracowanie zawiera obszerny opis metody historyczno-prawnej, metody systemowej w badaniach historyczno-prawnych i próbę zastosowania metody historyczno-prawnej w wersji systemowej do analizy prawa dowodowego w postępowaniu karnym.

Systemowe podejście historyczne pozwala zważyć i ocenić składniki terażniejszości oraz wzajemne stosunki między nimi¹¹². „W ostatecznym więc rozrachunku współczesność jest uwarunkowana przez całokształt procesu historycznego, przez całość wytworzonych przezeń tradycji, postaw, psychiki narodowej, które są częstokroć bardziej trwałe niż połączone z nimi rozlicznymi więzami (czasem i opozycji) instytucje polityczne i prawne. Nie sposób zrozumieć jednych bez poznania drugich. Stąd konieczność ujmowania zjawisk ustrojowych i prawnych w całokształcie procesu historycznego, z uwzględnieniem miejsca, jakie badane instytucje czy zjawiska prawne zajmują w stosunku do innych manifestacji aktywności społecznej oraz roli, jaką w odniesieniu do nich spełniają”¹¹³.

Analiza metodą systemową uświadamia, że przedmiot badań jest tylko wycinkiem złożonego systemu. Zwraca także uwagę na ogromną różnorodność otaczającej rzeczywistości, ponieważ oprócz elementów na skrajach systemu istnieje wiele elementów pośrednich tworzących kontinuum. Dzięki tej metodzie lepiej poznajemy wpływ systemu na dany element, co szczególnie zaznaczyło się przy próbie zastosowania analizy historyczno-prawnej w wersji systemowej do prawa dowodowego w procedurze karnej.

Opisywana w artykule metoda historyczno-prawna w wersji systemowej jest jedną z metod racjonalnego działania. Racjonalne jest działanie skuteczne i sprawne¹¹⁴. Działaniem takim muszą być również badania naukowe.

Bibliografia

Literatura

- Ajdukiewicz Kazimierz, *Język i poznanie*, Warszawa 2006.
- Bardach Juliusz, *Themis a Clio, czyli prawo a historia*, Warszawa 2001.
- Capra Fritjof, *Punkt zwrotny*, Warszawa 1982.
- Chrisidu-Budnik Agnieszka, Korczak Jerzy, Pakuła Andrzej, Supnat Jerzy, *Nauka organizacji i zarządzania*, Wrocław 2005.
- Cieślak Marian, *Zagadnienia dowodowe w procesie karnym*, Warszawa 1955.
- Dziadzio Andrzej, *Powszechna historia prawa*, Warszawa 2009.
- Ehrlich Stanisław, *Kilka uwag w sprawie metodologii nauk prawnych*, „Państwo i Prawo” 1964, nr 11.
- Johnson Richard A., Kast Fremont E., Rosenzweig James E., *Systems theory and management*, „Management Science” 1964, Vol. 10, No. 2.
- Koschembahr-Łyskowski Ignacy, *Historja prawa na Zachodzie Europy*, Warszawa 1923.
- Koschembahr-Łyskowski Ignacy, *Pojęcie prawa*, Warszawa 1911.
- Kotarbiński Tadeusz, *Traktat o dobrej robocie*, Wrocław 1969.

¹¹² J. Bardach, *Themis a Clio, czyli prawo...*, s. 16.

¹¹³ *Ibidem*, s. 15.

¹¹⁴ T. Kotarbiński, *Traktat o dobrej robocie*, Wrocław 1969, s. 7.

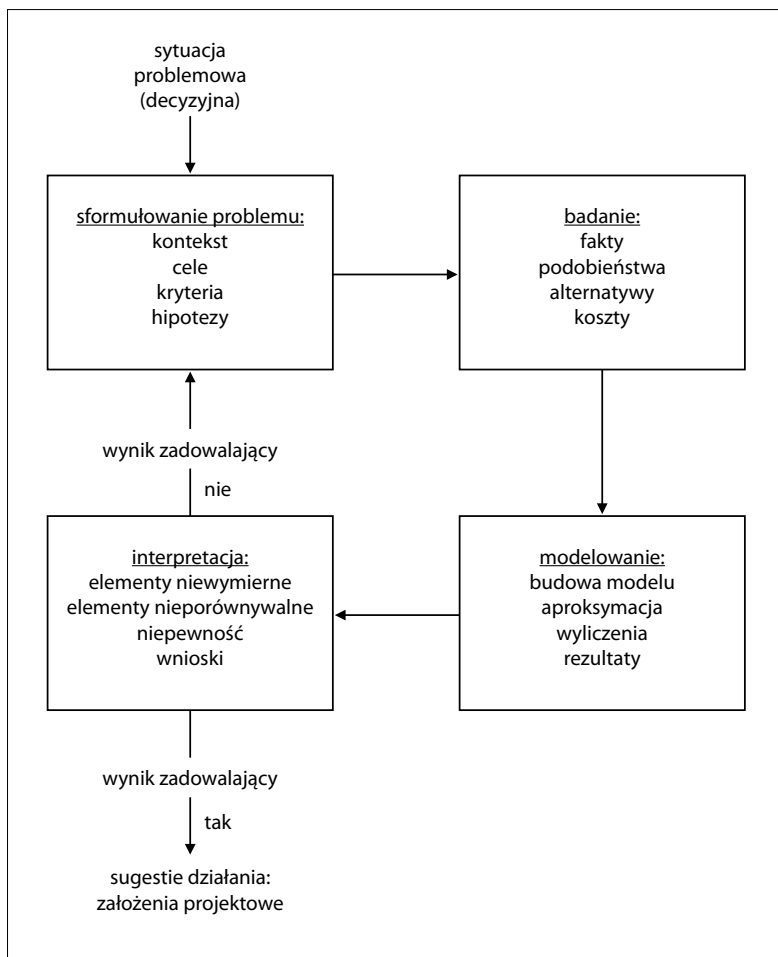
- Koźmiński Andrzej K. (red.), *Decyzje. Analiza systemowa organizacji*, Warszawa 1979.
- Lang Wiesław, Wróblewski Jerzy, Zawadzki Sylwester, *Teoria państwa i prawa*, Warszawa 1986.
- Łopatka Adam (red.), *Metody badania prawa*, Wrocław 1973.
- Maciaszek Janusz, *Holizm znaczeniowy Kazimierza Ajdukiewicza*, Łódź 2007.
- Masłowski Danuta i Włodzimierz, *Przysłowia polskie i obce*, Warszawa 2003.
- Opalek Kazimierz, *Interdyscyplinarne związki prawoznawstwa*, „Studia Filozoficzne” 1985, nr 2–3.
- Peczenik Aleksander, *Plaszczyzny badania prawa*, „Państwo i Prawo” 1968, nr 2.
- Pogorzelski Witold, *O filozofii badań systemowych*, Warszawa 2002.
- Skorupka Jerzy (red.), *Postępowanie karne. Część ogólna*, Warszawa 2012.
- Stefanowicz Bogdan (red.), *Informacyjne systemy zarządzania. Przewodnik*, Warszawa 2007.
- Wróblewski Jerzy (red.), *Zagadnienia metodologiczne prawoznawstwa*, Warszawa, 1982.
- Wróblewski Jerzy, *Prawo a cybernetyka*, „Państwo i Prawo” 1968, nr 12.

Akty prawne

Ustawa z dnia 6 czerwca 1997 r. – Kodeks postępowania karnego (Dz. U. Nr 89, poz. 555 ze zm.).

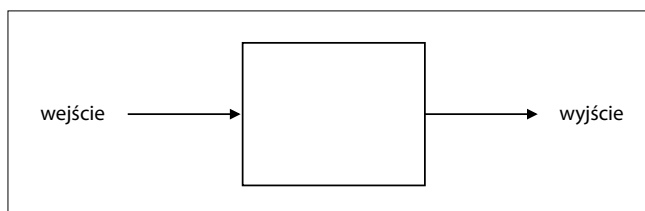
Ustawa z dnia 27 września 2013 r. o zmianie ustawy – Kodeks postępowania karnego oraz niektórych innych ustaw (Dz. U. poz. 1247).

Aneks: Rysunki, o których była mowa w tekście



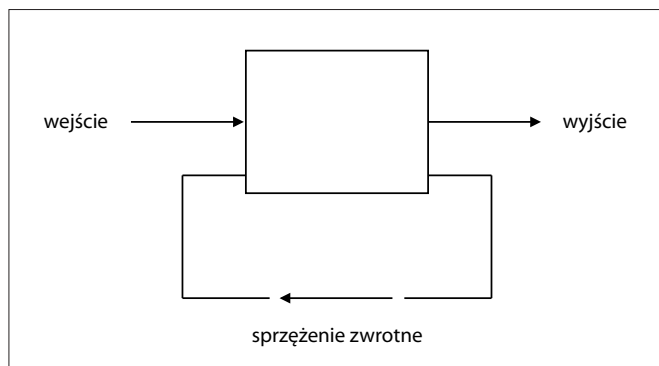
Rys. 1. Procedura analizy systemowej

Źródło: A.K. Koźmiński i A.M. Zawiślak, [w:] A.K. Koźmiński (red.), Decyzje. Analiza systemowa organizacji, Warszawa 1979, s. 86.

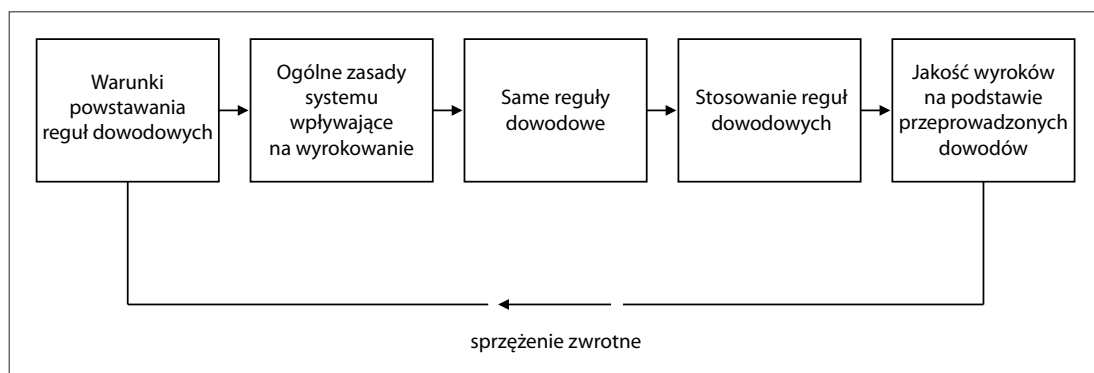


Rys. 2. Modelowe wyobrażenie prawa

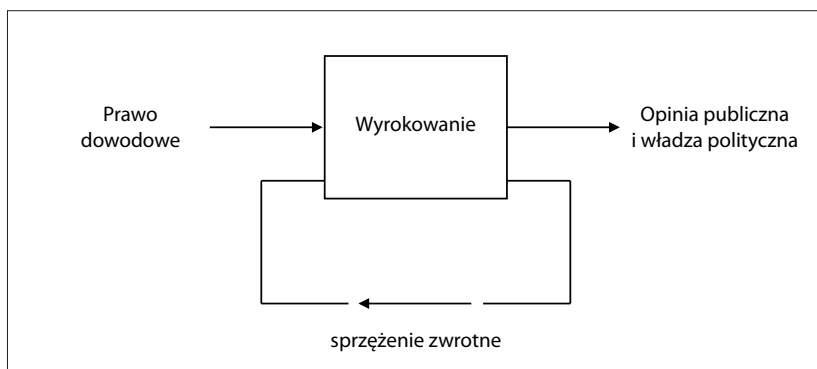
Źródło: J. Wróblewski, Prawo a cybernetyka, „Państwo i Prawo” 1968, nr 12, s. 907.



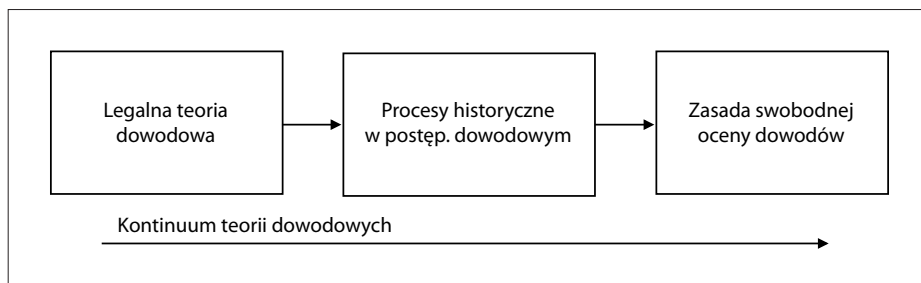
Rys. 3. Modelowe wyobrażenie prawa ze sprzężeniem zwrotnym
Źródło: J. Wróblewski, Prawo a cybernetyka, „Państwo i Prawo” 1968, nr 12, s. 907.



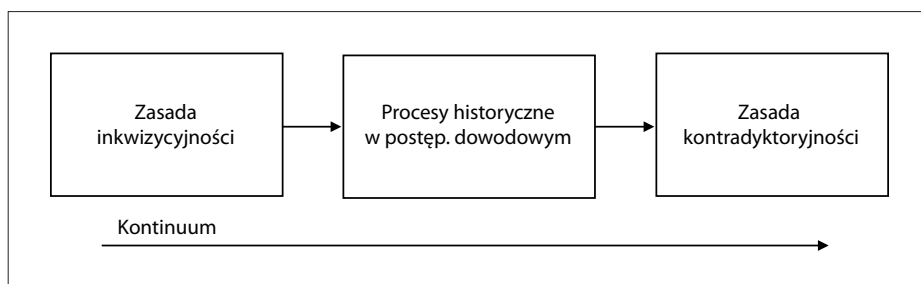
Rys. 4. Działanie elementów systemu dowodowego.
Źródło: opracowanie własne.



Rys. 5. Prawo dowodowe a wyrokowanie oraz opinia publiczna i władza polityczna.
Źródło: opracowanie własne.



Rys. 6. Zmiany teorii dowodowych.
Źródło: opracowanie własne.



Rys. 7. Zmiany zasad przeprowadzania dowodów.
Źródło: opracowanie własne.

