

Przestrzeganie praw nieletnich na terenie młodzieżowych ośrodków wychowawczych²

Reformy społeczno-ekonomiczne prowadzone w Polsce od 1989 r. miały doprowadzić do istotnych, wielopłaszczyznowych zmian w funkcjonowaniu społeczeństwa. Po transformacji ustrojowej nasz kraj doświadczył zmian politycznych, gospodarczych i społecznych. Należy jednak postawić kluczowe pytanie: czy dokonały się fundamentalne zmiany w każdej z dziedzin naszego codziennego funkcjonowania?

Jedną z bardziej zasadniczych płaszczyzn społecznej działalności wydaje się zjawisko niedostosowania społecznego młodzieży, które szczególnie w czasie przeobrażeń społeczno-ekonomicznych zmienia swój charakter oraz strukturę. Młodzi ludzie są bardziej otwarci, dynamiczni, szukający swojego miejsca w zmieniającej się rzeczywistości. Niestety, zachowania takie w wielu wypadkach mogą prowadzić do obrania niewłaściwej, niezgodnej z normami prawnymi, drogi życiowej. Nieodzownym w takich wypadkach jest podjęcie szybkich i dynamicznych działań wobec nieletnich podlegających procesowi demoralizacji.

Polska resocjalizacja zmieniała się i kształtowała w dużej mierze w wyniku dominujących nurtów politycznych i społecznych. W przypadku naszego kraju uwarunkowania polityczne i społeczne wywarły niebagatelne piętno na myśleniu wychowawczym i resocjalizacyjnym. Oczywiście dokonywano prób osadzenia metodyki oddziaływań resocjalizacyjnych w kontekstach teoretycznych, ale należy pamiętać, iż teoretyczne podwaliny myśli resocjalizacyjnej rzadko wyprzedzają rzeczywistość. Dominowała więc bezwzględna izolacja i surowe karanie przestępców nawet za drobne przewinienia. Jednakże osnową praktycznych rozwiązań resocjalizacyjnych była idea odzyskiwania pełnej niepodległości, a następnie jej utrwalania bez względu na konsekwencje indywidualne i zbiorowe³.

¹ Uniwersytet Wrocławski, Wydział Nauk Historycznych i Pedagogicznych, Instytut Pedagogiki.

² Publikacja za zgodą Autora, pierwotna wersja artykułu: A. Kamiński, *Przestrzeganie praw nieletnich w młodzieżowych ośrodkach wychowawczych*, [w:] D. Kowalczyk, A. Szecówka, P. Kwiatkowski (red.), *Tradycje i perspektywy optymalizowania profilaktyki społecznej i resocjalizacji*, Oficyna Wydawnicza Atut – Wrocławskie Wydawnictwo Oświatowe, Wrocław 2015, s. 191–204.

³ M. Konopczyński, *Kierunki zmian teorii i metodyki oddziaływań resocjalizacyjnych w Polsce*, [w:] M. Konopczyński, W. Ambrozik (red.), *Współczesne kierunki zmian w teorii i praktyce resocjalizacyjnej*, Warszawa 2009, s. 5.

Zatem polskie wyzwania społeczne z 1989 r. wymagały zasadniczej zmiany w podejściu do resocjalizacji, a w szczególności do oddziaływań stosowanych wobec osób nieletnich, które powinny zapewnić jak najbardziej wszechstronny rozwój osobowości młodego obywatela.

Na system resocjalizacji nieletnich funkcjonujący w Polsce składają się oddziaływania prowadzone w środowisku naturalnym oraz oddziaływania w formach instytucjonalnych. Należą do nich placówki interwencyjne, czyli policyjne izby dziecka, schroniska dla nieletnich oraz instytucje o charakterze typowo resocjalizacyjnym – młodzieżowe ośrodki socjoterapii, młodzieżowe ośrodki wychowawcze i zakłady poprawcze.

Uregulowania prawne z zakresu funkcjonowania placówek resocjalizacyjnych

Z uwagi na liczbę kierowanych wychowanków dominującą rolę odgrywają obecnie młodzieżowe ośrodki wychowawcze, w których umieszczani są podopieczni na podstawie postanowień sądowych. Regulacje prawne dotyczące funkcjonowania nieletnich w ośrodkach wychowawczych wynikają przede wszystkim z ustawy o postępowaniu w sprawach nieletnich z dnia 26 października 1982 r., która określa, iż należy dążyć do przeciwdziałania demoralizacji i przestępczości nieletnich i stwarzania warunków do normalnego życia nieletnim, którzy popadli w konflikt z prawem bądź z zasadami współżycia społecznego, oraz pomagać w dążeniu do umacniania funkcji opiekuńczo-wychowawczej i poczucia odpowiedzialności rodzin za wychowanie nieletnich na świadomych swych obowiązków członków społeczeństwa⁴. Określa ona m.in.: środki zapobiegania i zwalczania demoralizacji i przestępczości nieletnich, tryb postępowania przed sądem oraz rodzaje środków wychowawczych, leczniczych i poprawczych, które można zastosować w przypadku nieletnich podlegających procesowi demoralizacji. W rozdziale czwartym natomiast ustawa dopuszcza użycie w zakładach poprawczych, schroniskach dla nieletnich i w młodzieżowych ośrodkach wychowawczych środków przymusu bezpośredniego, co w wyjątkowych okolicznościach ogranicza pewne prawa osób umieszczonych w tychże instytucjach⁵.

Należy jednak pamiętać, iż młodzieżowe ośrodki wychowawcze, w przeciwieństwie do zakładów poprawczych i schronisk dla nieletnich (te bowiem podlegają Ministerstwu Sprawiedliwości), znajdują się w Ministerstwie Edukacji Narodowej. W związku z tym obejmuje je czołowy dokument konstytuujący funkcjonowanie oświaty, czyli

⁴ Ustawa o postępowaniu w sprawach nieletnich z dnia 26 października 1982 r. (Dz. U. z 2002 r. Nr 11, poz. 109 z późn. zm.).

⁵ *Ibidem*.

ustawa z dnia 7 września 1991 r. o systemie oświaty, która w art. 1 mówi o utrzymywaniu bezpiecznych i higienicznych warunków nauki, wychowania i opieki w szkołach, placówkach⁶. W tym samym punkcie jest mowa, że system oświaty zapewnia opiekę dzieciom i młodzieży osieroconym, pozbawionym całkowicie lub częściowo opieki rodzicielskiej, a także uczniom pozostającym w trudnej sytuacji materialnej i życiowej.

Szczegółowe zapisy dotyczące ochrony dzieci i młodzieży przed wszelkiego rodzaju zagrożeniami wynikającymi z uzależnień, w tym dzieci o specjalnych potrzebach edukacyjnych, znajdują się w rozporządzeniu Ministra Edukacji Narodowej i Sportu z dn. 31 stycznia 2003 r. w sprawie szczegółowych form działalności wychowawczej i zapobiegawczej wśród dzieci i młodzieży zagrożonych uzależnieniem, które w szczególności określa, w jaki sposób należy objąć pomocą młodzież, która wymaga specjalistycznej opieki, wychowania i terapii, z uwagi na pojawiające się problemy z uzależnieniem od alkoholu oraz środków psychoaktywnych⁷. Stwarza więc młodzieży niedostosowanej społecznie specjalne warunki do nauki oraz pomocy terapeutycznej, w powołanych do tego typu działalności instytucjach oraz przez przygotowane merytorycznie osoby.

Natomiast w myśl funkcjonującego od 2013 r. rozporządzenia Ministra Edukacji Narodowej w sprawie zasad udzielania i organizacji pomocy psychologiczno-pedagogicznej w publicznych przedszkolach, szkołach i placówkach, praca z osobami umieszczonymi w młodzieżowych ośrodkach wychowawczych opiera się na skonstruowanym przez zespół specjalistów pracujących w placówce (wychowawca prowadzący, nauczyciel–wychowawca klasy, pedagog, psycholog i inni specjaliści według potrzeb) wraz z rodzicami oraz samym podopiecznym Indywidualnym Programie Edukacyjno-Terapeutycznym⁸. Powinien on zawierać, oczywiście oprócz danych podstawowych, charakterystykę nieletniego (bilans jego zasobów), diagnozę wstępną podopiecznego wraz z danymi dotyczącymi dotychczasowej pracy z nim. Stanowi to podstawę do określenia przez wspomniany zespół wytycznych do pracy w obszarze edukacyjnym oraz wychowawczo-terapeutycznym wraz z jego cykliczną ewaluacją. Program jest podstawowym dokumentem w każdym ośrodku wychowawczym służącym zaplanowaniu i realizacji pracy z nieletnim. Stanowi on potwierdzenie podmiotowego traktowania podopiecznych ośrodków oraz ich rodziców, którzy mogą w aktywny sposób uczestniczyć

⁶ Ustawa z dnia 7 września 1991 r. o systemie oświaty (Dz. U. z 1996 r. Nr 67, poz. 329 z późn. zm.).

⁷ Rozporządzenie Ministra Edukacji Narodowej i Sportu z dnia 31 stycznia 2003 r. w sprawie szczegółowych form działalności wychowawczej i zapobiegawczej wśród dzieci i młodzieży zagrożonych uzależnieniem (Dz. U. z 2003 r. Nr 26, poz. 226).

⁸ Rozporządzenie Ministra Edukacji Narodowej z dnia 30 kwietnia 2013 r. w sprawie zasad udzielania i organizacji pomocy psychologiczno-pedagogicznej w publicznych przedszkolach, szkołach i placówkach (Dz. U. z 2013 r., poz. 532).

w tworzeniu oraz realizowaniu programu. Powinien równocześnie obligować pracowników placówek do profesjonalnego podejścia do prowadzonego procesu edukacyjno-terapeutycznego. Jedynie wspólne, dobrze zorganizowane i merytorycznie przygotowane postępowanie wobec nieletnich kierowanych do młodzieżowych ośrodków wychowawczych może przynieść spodziewane rezultaty w postaci prawidłowego funkcjonowania w życiu społecznym po opuszczeniu placówki.

Podstawowym dokumentem regulującym codzienne funkcjonowanie młodzieżowych ośrodków wychowawczych jest jednak rozporządzenie Ministra Edukacji Narodowej z dnia 27 grudnia 2011 r. w sprawie szczegółowych zasad kierowania, przyjmowania, przenoszenia, zwalniania i pobytu nieletnich w młodzieżowym ośrodku wychowawczym, które bezpośrednio odnosi się do zasadniczych kwestii dotyczących funkcjonowania placówek oraz skomplikowanej procedury kierowania i umieszczenia nieletnich w placówce. Równie istotnymi informacjami w rozporządzeniu jest kwestia pobytu lub przeniesienia nieletniego do innego ośrodka, które może nastąpić w szczególnie uzasadnionych przypadkach, mających znaczenie dla skuteczności procesu resocjalizacyjnego lub terapeutycznego. Rzeczoną skuteczność określa się na podstawie oceny zasadności dalszego pobytu nieletniego w ośrodku dokonywanej przez zespół, którego zadaniem jest planowanie i koordynowanie udzielania w ośrodku pomocy psychologiczno-pedagogicznej⁹. Rozporządzenie w jasny i dobitny sposób daje wytyczne do podmiotowego traktowania podopiecznych już od momentu przyjęcia. Bezpośrednio po przybyciu nieletniego do ośrodka dyrektor placówki w obecności wychowawcy lub innego pracownika ośrodka przeprowadza z nieletnim rozmowę, podczas której zapoznaje go z jego prawami, obowiązkami i zasadami pobytu w ośrodku, co nieletni potwierdza własnoręcznym podpisem. W czasie pobytu w placówce wychowawca ma obowiązek informowania nieletniego o przebiegu procesu resocjalizacyjnego lub terapeutycznego i możliwości wpływania na jego przebieg. Nieletniemu umieszczonemu w ośrodku zapewnia się warunki niezbędne do nauki, wychowania, resocjalizacji i terapii, w tym warunki bezpiecznego pobytu. Oczywiście rodzice lub opiekunowie prawni muszą na każdym etapie być informowani przez pracowników ośrodka o wszelkiego rodzaju oddziaływaniach, którym poddawany jest nieletni. Mogą oni również odwiedzać dziecko oraz kierować w każdej chwili wnioski do właściwego sądu rodzinnego o urlopowanie lub o zmianę zastosowanego wobec nieletniego środka wychowawczego.

Uregulowania prawne z zakresu funkcjonowania placówek resocjalizacyjnych oraz określające prawa podopiecznych tych instytucji w Polsce wynikają z zasad Powszechnej

⁹ Rozporządzenie Ministra Edukacji Narodowej z dnia 27 grudnia 2011 r. w sprawie szczegółowych zasad kierowania, przyjmowania, przenoszenia, zwalniania i pobytu nieletnich w młodzieżowym ośrodku wychowawczym (Dz. U. z 2011 r. Nr 296, Poz. 1755).

Deklaracji Praw Człowieka ONZ oraz Konwencji Praw Dziecka ONZ. Zostały one przyjęte przez Zgromadzenie Ogólne Narodów Zjednoczonych 20 listopada 1989 r. i są uznawane za pierwszoplanowe w kwestii zapewnienia dziecku pełni praw, dbając o jego prawidłowy rozwój fizyczny i psychiczny.

W celu przestrzegania podstawowych praw osób umieszczonych w ośrodkach wychowawczych podopieczni mają możliwość składania skarg i wniosków oraz różnego rodzaju zażaleń do wielu osób lub instytucji. W razie wystąpienia jakichkolwiek uchyleń w tym zakresie nieletni bezpośrednio może zwrócić się do dyrektora placówki, w której przebywa. Równocześnie w placówkach muszą znajdować się w widocznym miejscu numery telefonu do Kuratorium Oświaty, któremu podlega dany ośrodek, do Rzecznika Praw Obywatelskich lub Rzecznika Praw Dziecka. Pragmatyka dnia codziennego wskazuje, iż obowiązkowe numery są do informacji wychowanków udostępniane najczęściej w gablotach, na gazetkach ściennych lub w innych widocznych miejscach na korytarzach lub na terenie pomieszczeń dostępnych dla wychowanków. Jednocześnie rodzice nieletnich lub ich opiekunowie prawni mogą zwracać się ze skargami i wnioskami również do sądów rejonowych, których postanowienie sądowe stało się podstawą umieszczenia nieletnich w placówkach. Natomiast same placówki muszą być w stałym kontakcie z rodzinami lub opiekunami swoich podopiecznych w celu prowadzenia skutecznych i dostosowanych do ich potrzeb oddziaływań opiekuńczo-wychowawczych i terapeutycznych¹⁰.

W celu przeciwdziałania wszelkim patologiom i nieprawidłowościom w przestrzeganiu praw osób przebywających m.in. w młodzieżowych ośrodkach wychowawczych występuje możliwość ich wizytowania przez Krajowy Mechanizm Prewencji. Jest to niezależny krajowy organ wizytujący ustanowiony na podstawie Protokołu Fakultatywnego do Konwencji w sprawie zakazu stosowania tortur oraz innego okrutnego, niehumanitarnego lub poniżającego traktowania albo karania (OPCAT). W dniu 18 stycznia 2008 r. zadania powierzono Rzecznikowi Praw Obywatelskich. Prowadzone wizytacje mają charakter prewencyjny, są niezapowiedziane, a podczas ich trwania dokonuje się m.in. oglądu pomieszczeń wchodzących w skład placówek. Prowadzone są bezpośrednie rozmowy z wychowankami oraz dokonuje się analizy dokumentacji prowadzonej w wizytowanym miejscu. Zwieńczenie każdej wizytacji stanowi raport zawierający rekomendacje dla władz jednostki, którego wyciąg dostępny jest na stronie internetowej Rzecznika Praw Obywatelskich¹¹.

¹⁰ Rozporządzenie Ministra Edukacji Narodowej z dnia 7 października 2009 r. w sprawie nadzoru pedagogicznego (Dz. U. z 2009 r. Nr 168, poz. 1324).

¹¹ *Ibidem*.

Bezpieczeństwo młodzieży w placówce resocjalizacyjnej

Naczelnym zadaniem placówek dla nieletnich jest zatem prowadzenie skutecznego procesu resocjalizacyjnego z poszanowaniem praw i potrzeb jednostek tam przebywających. Najważniejszą, podstawową potrzebą każdego człowieka, warunkującą jego zdrowie, uczenie się, rozwój, dobre funkcjonowanie i osiąganie sukcesów w życiu, jest potrzeba bezpieczeństwa. Również dla młodych ludzi przebywających w ośrodkach wychowawczych ważne jest, aby miejsce, w którym się znaleźli, dawało im to poczucie bezpieczeństwa. Może ono być zagwarantowane dzięki różnym czynnikom, m.in. dzięki jakości i ciągłości procesu resocjalizacyjnego, który powinien być zespołem intensywnych, specjalistycznych oddziaływań umożliwiających wychowankom powrót do środowiska w jak najkrótszym czasie. Działania te powinny dotyczyć również wspomagania procesu nabywania samodzielności i samoorganizacji w przygotowaniu do dorosłego i samodzielnego życia¹².

Bardzo ważna w pracy resocjalizacyjnej i zagwarantowaniu podopiecznemu poczucia bezpieczeństwa jest więź łącząca nieletniego z wychowawcą. U nieletnich niedostosowanych społecznie zazwyczaj więź z osobami znaczącymi jest niewykształcona lub została nagle zerwana. Osoba nieletnia straciła zaufanie do ludzi, a odbudowanie go zdaje się znacznie utrudnione¹³. Zadaniem wychowawcy jest pomoc podopiecznemu w rozwinięciu zdolności budowania więzi i nawiązania dialogu z drugim człowiekiem. Relacja powstała między wychowawcą a nieletnim ma istotny wpływ na przebieg procesu resocjalizacji. Prawidłowa relacja wychowawcza pozwala na przeprowadzenie pełnej, rzetelnej diagnozy i dostosowanie odpowiednich oddziaływań resocjalizacyjnych do potrzeb nieletniego. Jakość relacji ma istotne znaczenie na zdolność podopiecznego do analizowania swojego wewnętrznego świata i dzielenia się tymi przemyśleniami z wychowawcą.

Aby wychowawca nawiązał prawidłowy dialog ze swoim podopiecznym i spowodował, że zaufanie do jego osoby będzie wzrastało, a tym samym poczucie zagrożenia ze strony wychowanka malało, wychowawca powinien odznaczać się takimi umiejętnościami jak: okazywanie empatii, aktywne słuchanie i rozumienie tego, co mówi podopieczny, prawidłowe interpretowanie faktów, kompetencja, etyczne postępowanie, zaangażowanie, konsekwencja, cierpliwość, kreatywność i elastyczność. Twórczy wychowawca powinien stale aktualizować swoją wiedzę na temat dążeń, potrzeb oraz dylematów

¹² I. Motow, *Kreatorzy resocjalizacji w młodzieżowych ośrodkach wychowawczych*, [w:] *Skuteczna resocjalizacja. Doświadczenia i propozycje*, red. Z. Bartkiewicz, A. Węgliński, Lublin 2008, s. 97.

¹³ R. Opora, *Resocjalizacja, wychowanie i psychokreacja nieletnich niedostosowanych społecznie*, Kraków 2010, s. 21.

współczesnej młodzieży po to, by przygotowując podopiecznego do opuszczenia ośrodka, mógł go przygotować należycie do życia w społeczeństwie.

Kolejnym ważnym aspektem w zapewnieniu poczucia bezpieczeństwa młodych niedostosowanych społecznie jest podtrzymywanie kontaktów z rodziną. Rodzina jest najważniejszym środowiskiem kształtującym dziecko. Od tego, w jaki sposób spełnia swoje funkcje wychowawcze, zależy jego rozwój¹⁴.

Zdrowa rodzina jest systemem funkcjonalnym cechującym się m.in.: pozytywną tożsamością; autonomią poszczególnych członków rodziny (każdy członek rodziny jest akceptowany i ma prawo do realizowania swoich celów i zamierzeń); otwartą komunikacją, dzięki której wszystkie uczucia i potrzeby mogą być wyrażane; wzajemnością, która oznacza, że wszyscy członkowie rodziny obdarzają się nawzajem wsparciem i zaufaniem; otwartością, która sprawia, że każda rodzina stanowi grupę wyodrębnioną i odgraniczoną od świata zewnętrznego, ale równocześnie otwartą na jego wpływy. Dzięki tym pozytywnym cechom dobrze funkcjonującej rodziny zachodzi wymiana informacji, idei czy poglądów. Ponadto zdrowa rodzina ma ustaloną strukturę i jasno wyodrębnione role rodziców i dzieci. Przyglądając się warunkom, jakie ma spełniać zdrowa rodzina, możemy się zastanawiać, czy takie rodziny w ogóle istnieją? Czy w zdrowej rodzinie mogą pojawiać się problemy? Rzeczywistość pokazuje, że w każdej rodzinie pojawiają się różne kryzysy. Życie na wspólnym terytorium, we wzajemnych zależnościach osób, które mają różne temperamyenty czy potrzeby, może powodować konflikty. Także dojrzewanie dzieci stawia rodziców przed trudnymi wyzwaniami. Zdrową rodzinę cechuje pewien stosunek do problemów – są zauważane i rozwiązywane przy wykorzystywaniu własnych zasobów rodziny oraz wsparcia otoczenia. Tak więc o funkcjonalności rodziny decyduje nie brak problemów, ale sposób ich rozwiązywania.

Dzieci powinny zaspokajać własne poczucie bezpieczeństwa w towarzystwie rodziców. Przyczynia się do tego uporządkowany tryb życia (wytwarzający oczekiwania, które spełniają i kształtują przekonanie, że to już było, to znam i to jest bezpieczne) oraz okazywanie dziecku miłości, na którą składają się troska, zrozumienie, uznanie ważności wyzwalające potencjały młodego człowieka i jego poczucie wartości, akceptacja, a przede wszystkim przekazywanie radości życia przez utrzymywanie w domu atmosfery zadowolenia¹⁵.

Wielu uczonych twierdzi, że jeśli w historii człowieka jakaś potrzeba była przez dłuższy czas regularnie zaspokajana, to łatwiej znosił on później jej deprivację niż

¹⁴ A. Karasowska, *Jak wychowywać i uczyć dzieci z zaburzeniami zachowania*, Warszawa 2009, s. 13.

¹⁵ J. Danilewska, *Agresja u dzieci – szkoła porozumienia*, Warszawa 2002, s. 35.

człowiek, który często nie mógł jej zaspokoić. Szczególnie dotyczy to potrzeby bezpieczeństwa. Jeżeli była ona dostatecznie zaspokojona, to nie tylko nie będzie więcej dominować, lecz może w ogóle nie pojawiać się w zachowaniu człowieka.

W wielu przypadkach podopieczni placówek opiekuńczych i resocjalizacyjnych pochodzą z rodzin dysfunkcyjnych, w których wszystkie wymienione powyżej zasady zdrowej rodziny są łamane. Do dysfunkcji rodziny może dojść w wyniku działania niesprzyjających warunków, z którymi rodzina nie potrafi sobie poradzić w konstruktywny sposób, np. uzależnienia, przemoc, choroby przewlekłe, rozpad rodziny, brak zasobów materialnych, brak wsparcia itp. Z powodu tych dysfunkcji role w takiej rodzinie zostają odwrócone. To dziecko zaczyna opiekować się rodzicami. Porządek natury jest odwrócony. Dziecko w takich sytuacjach jest samotne, wyalienowane, jego poczucie własnej wartości zostaje uszkodzone. Tym samym potrzeba poczucia bezpieczeństwa zostaje naruszona.

W pracy z niedostosowanymi społecznie ważne jest więc podtrzymywanie kontaktu z rodziną oraz udzielanie wsparcia i zachęcanie do współpracy całej rodziny podopiecznego, aby jego proces resocjalizacji przebiegał prawidłowo.

Poczucie bezpieczeństwa wychowanków na terenie młodzieżowych ośrodków wychowawczych – rezultaty badawcze

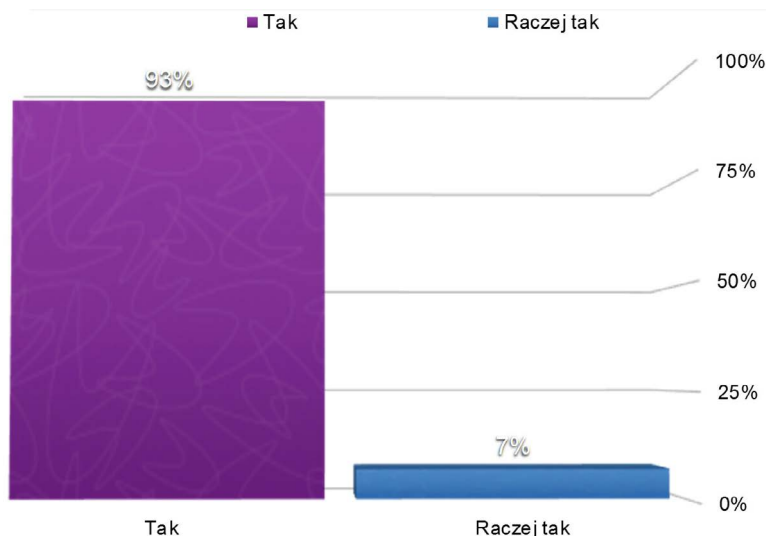
Współcześnie funkcjonująca placówka resocjalizacyjna, mająca na celu prowadzenie skutecznego procesu resocjalizacji, musi podejmować szeroko zakrojoną działalność, której podstawowym elementem codziennej pracy powinno być zapewnienie poczucia bezpieczeństwa swoich podopiecznych jako niezbędnego warunku do prawidłowego rozwoju nieletnich.

Do określenia jego poziomu wybrano wychowanków dwóch młodzieżowych ośrodków wychowawczych dla chłopców w normie intelektualnej, jednego z województwa śląskiego i jednego z województwa łódzkiego. W badaniach wykorzystano opracowaną anonimowo ankietę sondażową oraz posłużono się obserwacją uczestniczącą. Łącznie w badaniach wzięło udział 71 nieletnich (40 z placówki w województwie śląskim i 31 w województwie łódzkim) w wieku od 15 do 18 r.ż. Badania przeprowadzono w okresie od grudnia 2012 do marca 2013.

Zgromadzony materiał badawczy pozwolił na globalną ocenę poczucia bezpieczeństwa wychowanków w placówce, ocenę ich indywidualnego poczucia bezpieczeństwa, identyfikacje źródeł zagrożenia, ewentualnych form pomocy oraz źródeł wsparcia.

Po analizie ilościowej i jakościowej zebranego materiału diagnostycznego określono, iż zdecydowana większość badanych bardzo wysoko oceniła poziom swojego bezpieczeństwa na terenie młodzieżowego ośrodka wychowawczego, w którym przebywała. Aż 93% wychowanków stwierdziło, iż czuje się bezpiecznie, niestety 7% badanych tak się nie czuje. Poniższe wykresy obrazują wyniki ankiety.

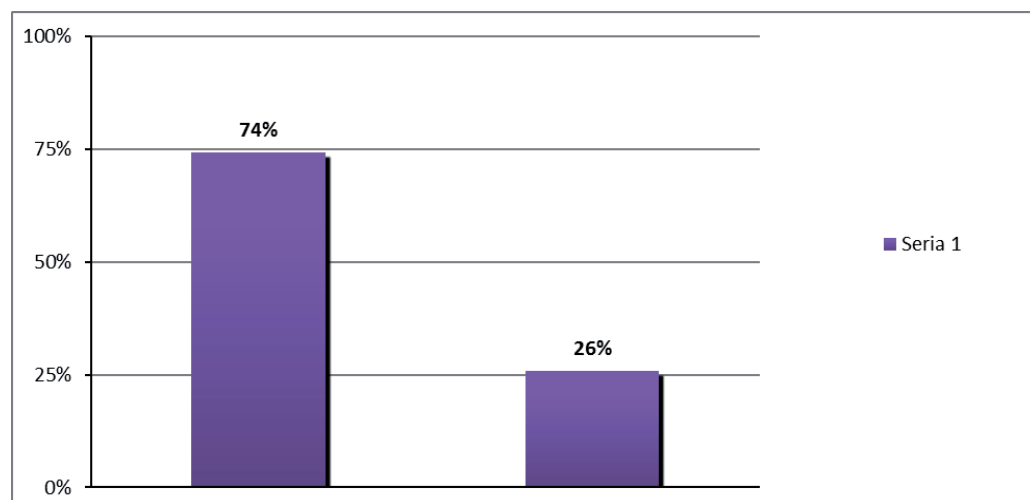
Wykres 1. Poczucie bezpieczeństwa wychowanków na terenie placówki



Źródło: Badania własne.

Kolejnym czynnikiem, który poddano badaniom, był związek miejsca pobytu nieletniego z poczuciem jego bezpieczeństwa. Tym samym dokonano próby określenia miejsc, w których nieletni czują się najbardziej zagrożeni.

Wykres 2. Poczucie bezpieczeństwa w czasie pobytu w grupie/w klasie



Źródło: Badania własne.

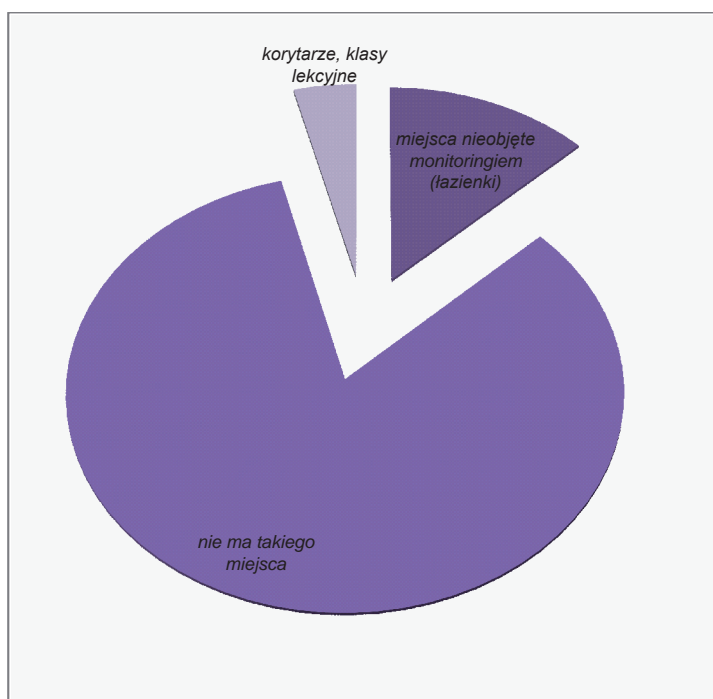
Powyższy wykres daje nam obraz tego, że wychowankowie czują się dobrze zarówno w swojej grupie, jak i w klasie. Zdecydowana większość, bo aż 74%, jest tego zdania. Wynika to z faktu, iż w większości przypadków skład osobowy grupy w internacie jest tożsamy ze składem osobowym jednostek klasowych w szkole. Zdarzają się jedynie nieliczne przypadki, gdzie wychowankowie, przebywając w jednej grupie, na zajęcia lekcyjne chodzą z inną klasą.

Z analizy odpowiedzi ankietowanych i treści ich uzasadnień można wnioskować o dobrej atmosferze wśród wychowanków oraz o tym, że są oni otoczeni właściwą opieką wychowawczą.

Jednakże w ośrodkach wychowawczych znajdują się miejsca, które nieletni wskazują jako niebezpieczne lub takie, w których czują się zagrożeni. Zaliczają do nich przede wszystkim miejsca nieobjęte monitoringiem, m.in. łazienki, a w dalszej kolejności korytarze oraz niektóre klasy lekcyjne. Obrazuje to poniższy wykres.

Wykres 3. Miejsca, w których wychowankowie czują się zagrożeni

W jakich miejscach czujesz się szczególnie zagrożony ?

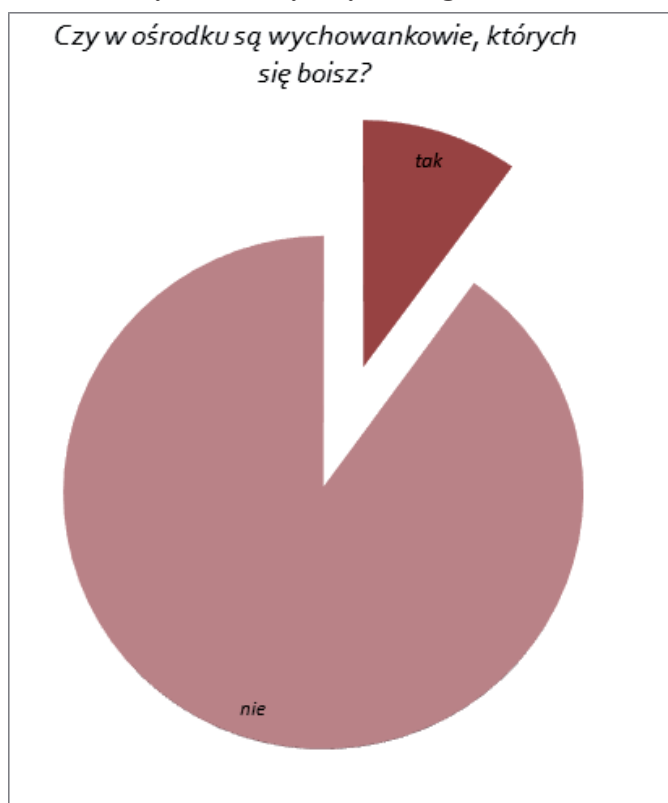


Źródło: Badania wewnętrzne placówek dotyczące poczucia bezpieczeństwa wychowanków.

Kolejnym interesującym zagadnieniem jest skala zagrożenia wychowanków ze strony innych kolegów. Z uwagi na charakter instytucji resocjalizacyjnej, gdzie z racji

choćby miejsca muszą przebywać sprawcy czynów niebezpiecznych, musi przecież dochodzić do tego rodzaju zachowań, które można jedynie redukować, ale z życia placówki nie da się ich całkowicie wyeliminować. Z przeprowadzonej ankiety wynika, iż 90% wychowanków nie boi się żadnego ze swoich kolegów, jednakże 10% deklaruje, że w ośrodku są wychowankowie, którzy zagrażają ich poczuciu bezpieczeństwa. Można zatem uznać, że zdecydowana większość respondentów nie czuje się zagrożona ze strony swoich kolegów, ale istnieje spora grupa wychowanków, która boi się swoich współtowarzyszy.

Wykres 4. Zagrożenie badanych ze strony innych kolegów



Źródło: Badania wewnętrzne placówek dotyczące poczucia bezpieczeństwa wychowanków.

Ważnym problemem w badaniach nad poczuciem bezpieczeństwa jest występowanie zachowań agresywnych na terenie placówki, które w zasadniczym stopniu determinują przedmiotowe zjawisko.

Aby dokonać diagnozy poziomu zjawiska agresji wśród wychowanków placówki, zadano pytanie: „Czy spotykasz się z agresją w ośrodku?”. Udzielono następującej odpowiedzi:

Tabela 1. Występowanie przejawów agresji w ośrodku

Czy spotykasz się z agresją w ośrodku?	Liczba badanych osób	Udział procentowy
Tak, raczej tak	17	24%
Nie, raczej nie	54	76%

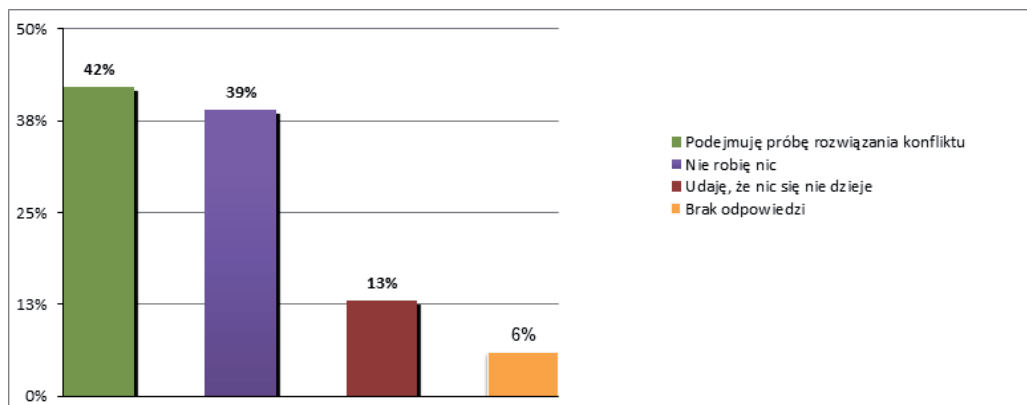
Źródło: Badania własne.

Z badań wynika, że większość (76%) wychowanków nie spotyka się w codziennym życiu z przejawami agresji, co może świadczyć o dobrej atmosferze panującej w tych placówkach. Jednakże spora grupa nieletnich (24%) bywa świadkami przejawów zachowań agresywnych na terenie ośrodków wychowawczych w różnej formie i nasileniu, co niewątpliwie świadczy o występowaniu takich zachowań w stopniu znaczącym.

Interesujące wydaje się również określenie sprawców czynów agresywnych. Do najczęściej wymienianych zaliczają respondenci swoich kolegów (18%), samych siebie (13%) oraz kadrę pracowniczą, tj. wychowawców i nauczycieli (4%). Znaczące wydaje się w tej odpowiedzi stwierdzenie, iż część wychowanków sama uważa się za sprawców czynów agresywnych, co może świadczyć o wysokim stopniu ich demoralizacji i chęci uczestniczenia w tzw. drugim życiu.

Jak zatem podopieczni młodzieżowych ośrodków wychowawczych radzą sobie z aktami przemocy, do kogo zwracają się o pomoc?

Z odpowiedzi na pytanie o reakcję na obserwowane akty przemocy wynika, że 42% ankietowanych podejmuje własne próby rozwiązania konfliktu, 39% nie robi nic, 13% udaje, że nic się nie dzieje, a 6% nie udzieliło odpowiedzi. Zjawisko to obrazuje poniższy wykres.

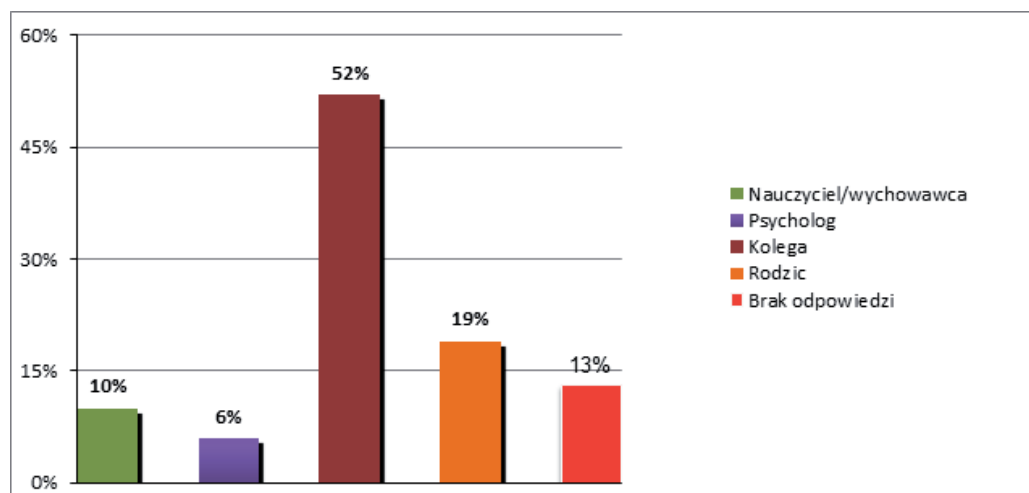
Wykres 5. Reakcje wychowanków na akty przemocy

Źródło: Badania własne.

Znamienny jest fakt bezradności nieletnich na akty przemocy, ponieważ aż 52% respondentów przechodzi nad tym problemem do porządku dziennego, co w przyszłości może prowadzić do zwiększenia częstotliwości występowania zachowań agresywnych na terenie tych placówek. Możliwy wydaje się również brak nadziei wśród wychowanków na odpowiednie rozwiązanie pojawiających się aktów przemocy ze strony kadry placówek, skoro większość badanych nie reaguje na przejawy agresji, z którymi się spotyka.

Do kogo zatem może się zwrócić nieletni o pomoc w przypadku zagrożenia i spotkania się z przemocą? Odpowiedzi wychowanków przedstawiono na wykresie poniżej.

Wykres 6. Osoby, do których wychowankowie zwracają się o pomoc



Źródło: Badania własne.

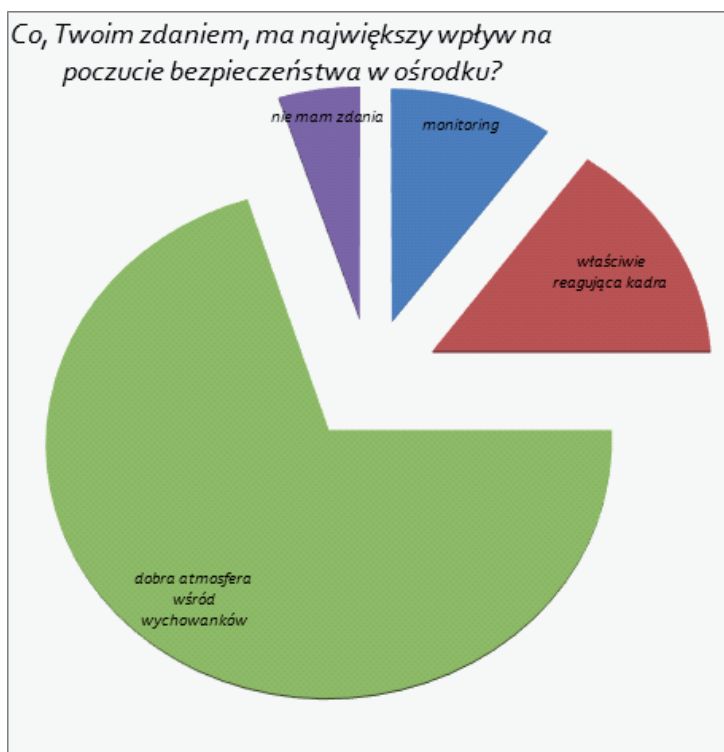
Mimo bezpośredniej i ciągłej obecności kadr pedagogicznych na terenie ośrodków wychowawczych tylko 16% badanych zwraca się o pomoc do wychowawców, nauczycieli lub psychologów. Zdecydowana większość (52%) wskazuje swoich kolegów jako osoby, które mogą im pomóc i wesprzeć w budowaniu poczucia bezpieczeństwa. Mimo, iż wychowankowie mają ograniczony bezpośredni dostęp do rodziców, spora liczba (19%) właśnie w nich widzi potencjalne źródło pomocy trudnej w sytuacji. Zjawisko takie musi prowadzić do poszukiwania lepszych mechanizmów współpracy i zaufania między wychowankami, a pracownikami pedagogicznymi placówek resocjalizacyjnych.

Różnice w budowaniu poczucia bezpieczeństwa nieletnich na terenie instytucji ośrodków wychowawczych uwidaczniają się również w podziale na poszczególnych pracowników. W zestawieniu tym respondenci częściej (93%) podają, że czują się bezpieczni w czasie zajęć z wychowawcami niż z nauczycielami (65%). Tym samym, aż 35% wychowanków nie ma poczucia bezpieczeństwa w czasie, kiedy opiekę sprawują

nauczyciele, proporcjonalnie tylko 7% respondentów podaje, iż w czasie zajęć prowadzonych przez wychowawców nie ma zagwarantowanego poczucia bezpieczeństwa.

Ważne z punktu widzenia budowania prawidłowych relacji interpersonalnych jako jednego z filarów poczucia bezpieczeństwa wydaje się określenie czynników wpływających na jego tworzenie. Zdaniem badanych wychowanków największy wpływ na poczucie bezpieczeństwa w ośrodku ma dobra atmosfera wśród wychowanków (70%), natomiast 15% wskazuje na właściwie reagujących nauczycieli, wychowawców i kadre ośrodka, a 10% – monitoring, jako źródło poczucia bezpieczeństwa. Jednakże 5% badanych wychowanków nie zajmuje jednoznacznego stanowiska w tej sprawie.

Wykres 7. Wpływ czynników na budowanie poczucia bezpieczeństwa badanych



Źródło: Badania wewnętrzne placówek dotyczące poczucia bezpieczeństwa wychowanków.

Jak wynika z powyższego zestawienia, nieletni dość trafnie określają czynniki niezbędne do tworzenia prawidłowych podwalin w budowaniu poczucia bezpieczeństwa w placówce. Zdecydowana większość jako pierwszoplanowy podaje własny i kolegów wkład w ten proces oraz prawidłowe reakcje personelu, w którym widzi jednak pewien punkt oparcia. Nie bez znaczenia są również, w opinii respondentów, rozwiązania techniczne, tj. monitoring, który jest coraz częściej stosowany jako doskonałe rozwiązanie techniczne. Można zatem pokusić się o stwierdzenie, iż młodzież ma dobre rozeznanie

i trafnie formułuje uwagi dotyczące budowania poczucia bezpieczeństwa w specyficznej instytucji, którą jest ośrodek wychowawczy.

Refleksje końcowe

Rozpoczęte przed dwudziestu pięciu laty przemiany społeczno-ekonomiczne w Polsce dokonały wielu istotnych przeobrażeń w naszym życiu codziennym. Wpłynęły również na zjawisko niedostosowania społecznego.

Funkcjonujący w placówkach resocjalizacyjnych system pracy musiał ulec radykalnej zmianie m.in. z uwagi na ratyfikowanie przez Polskę aktów prawnych, których istotą jest podmiotowe traktowanie oraz przestrzeganie praw osób umieszczonych w tych instytucjach. Jednocześnie nasze krajowe przepisy oraz instytucje kontrolne wymuszają istotne zmiany w podejściu do podlegających oddziaływaniom resocjalizacyjnym nieletnich. Z przeprowadzonych badań wynika, iż w większości czują się w tych ośrodkach bezpiecznie, co musi wpływać na skuteczność prowadzonych oddziaływań. Oczywiście instytucje resocjalizacyjne nie są idealnym miejscem i należytym środowiskiem wychowawczym, ale w przypadku młodych ludzi wchodzących w konflikt z prawem czasami jedyną możliwością. Nie można jednak zapominać, iż jedynie człowiek-wychowawca, nauczyciel tworzący instytucje może budować poczucie bezpieczeństwa umieszczonego w ośrodku chłopca lub dziewczyny i przyczynić się do jego prawidłowego rozwoju.

Respect for the rights of youth in Resocialization Centers

Summary: The socio-political transformations that began in Poland in 1989 have also contributed to the changes in the functioning of Youth Resocialization Centers. During that period the facilities became friendlier to the persons detained in the centers. The metamorphosis of these institutions has largely been forced by ratification of international agreements, which have influenced the changes in national legislation. In addition, established audit institutions resulted in the need to adapt to the prevailing practices. Gradual transformations ultimately contributed to the increase of the sense of security on the part of the young people placed in the institutions of youth resocialization.

